



**PHU BIA MINING**

## ທິດທາງໃນຕໍ່ໜ້າ - WAY AHEAD

ບົດລາຍງານປະຈຳປີ ແລະ ການພັດທະນາແບບຍືນຍົງ 2017



# ຂໍ້ມູນຫຍໍ້ ກ່ຽວກັບບໍລິສັດ

ບໍລິສັດ ພູເບ້ຍ ມາຍນິງ ຈຳກັດ ('ພູເບ້ຍ ມາຍນິງ', 'ບໍລິສັດ') ເປັນບໍລິສັດທີ່ນຳໜ້າດ້ານການຂຸດຄົ້ນ ແລະ ຜະລິດແຮ່ທອງ ແລະ ຄຳ ໃນ ສປປ ລາວ.

ໂຄງການຜະລິດທີ່ສຳຄັນ ໃນເຂດສຳປະທານຂອງບໍລິສັດ ແມ່ນໂຮງງານຜະລິດ-ປຸງແຕ່ງ ທອງ-ຄຳ ພູຄຳ, ແລະ ໂຮງງານຜະລິດ-ປຸງແຕ່ງ ຄຳ-ເງິນ ບ້ານຫ້ວຍຊາຍ, ເຊິ່ງທັງສອງໂຮງງານແມ່ນຕັ້ງຢູ່ພາຍໃຕ້ເນື້ອທີ່ສຳປະທານຂອງບໍລິສັດທັງໝົດ 2,600 ກິໂລຕາແມັດ ('ເຂດສັນຍາ').

ບໍລິສັດ ພູເບ້ຍ ມາຍນິງ ໄດ້ເຊັນສັນຍາສຳຫຼວດ ແລະ ຜະລິດແຮ່ທອງ ຮ່ວມກັບລັດຖະບານລາວ ເຊິ່ງໄດ້ກຳນົດເງື່ອນໄຂຕ່າງໆໃນການສຳຫຼວດ, ການພັດທະນາ ແລະ ກິດຈະກຳການຂຸດຄົ້ນແຮ່ທອງພາຍໃຕ້ເຂດສັນຍາ, ແລະ ໄດ້ກຳນົດພັນທະທາງດ້ານອາກອນ ແລະ ຄ່າຊັບພະຍາກອນແຮ່ທອງ.

## ໂຄງສ້າງຂອງບໍລິສັດ

ບໍລິສັດ ແຟນອອສ ຈຳກັດ ຖືຮຸ້ນ 90 ສ່ວນຮ້ອຍ ຂອງ ບໍລິສັດ ພູເບ້ຍ ມາຍນິງ ແລະ ລັດຖະບານລາວຖືຮຸ້ນ 10 ສ່ວນຮ້ອຍ.

ກວາງດິງ ຣາຍຊິງ ເອທເດ (ໂຮນດິງ) ຈຳກັດ, ເຊິ່ງເປັນບໍລິສັດໃນເຄືອຂອງ ກວາງດິງ ຣາຍຊິງ ແອຊ໌ເຊັດ ເມເນັດຈ໌ເມິນ (GRAM) ໄດ້ເປັນເຈົ້າຂອງ ບໍລິສັດ ແຟນອອສ ຈຳກັດ ແກຣມ (GRAM) ແມ່ນບໍລິສັດລັດວິສາຫະກິດຂອງຈີນທີ່ດຳເນີນງານພາຍໃຕ້ຄະນະກຳມາທິການບໍລິຫານ ແລະ ຊີ້ນຳດ້ານຊັບສິນຂອງລັດວິສາຫະກິດ, ລັດຖະບານປະຊາຊົນຂອງແຂວງກວາງດິງຢູ່ຈີນ.

ຫ້ອງການສຳນັກງານໃຫຍ່ຂອງບໍລິສັດ ແຟນອອສ ຕັ້ງຢູ່ເມືອງບຣິສເບິນ, ປະເທດອົດສະຕຣາລີ. ຫ້ອງການສຳນັກງານໃຫຍ່ ໄດ້ຊື້ນຳ ແລະ ສະໜັບສະໜູນທົ່ວກຸ່ມບໍລິສັດ ທາງດ້ານຍຸດທະສາດ, ການຄຸ້ມຄອງການເງິນ, ການບໍລິຫານດ້ານການຄ້າ ແລະ ວິຊາການ, ການຄຸ້ມຄອງຄວາມສ່ຽງ, ການພົວພັນກັບນັກລົງທຶນ, ການພັດທະນາແບບຍືນຍົງ ແລະ ການສື່ສານພົວພັນຂອງບໍລິສັດ, ຊັບພະຍາກອນມະນຸດ, ການຄຸ້ມຄອງ ແລະ ການລາຍງານ.

ໜ່ວຍງານທຸລະກິດຂອງ ແຟນອອສ ເອເຊຍ ມີສຳນັກງານເຂດພາກພື້ນຕັ້ງຢູ່ນະຄອນຫຼວງວຽງຈັນ. ໜ່ວຍງານທຸລະກິດຂອງບໍລິສັດ ໃນເຂດອາຊີ ຮັບຜິດຊອບການດຳເນີນງານຢູ່ລາວ ແລະ ໃຫ້ການສະໜັບສະໜູນແກ່ການຈັດຕັ້ງປະຕິບັດ ຍຸດທະສາດການພັດທະນາເສດຖະກິດ ພາຍໃນລາວ ແລະ ໃນເຂດພາກພື້ນ.

## ກ່ຽວກັບບົດລາຍງານສະບັບນີ້

ບົດລາຍງານສະບັບນີ້ ມີຂໍ້ມູນການຜະລິດ, ທຸລະກິດ ແລະ ຂໍ້ມູນກ່ຽວກັບການພັດທະນາແບບຍືນຍົງ ສຳລັບປີ 2016. ບົດລາຍງານນີ້ ໄດ້ສັງລວມຂໍ້ມູນຈາກ ບົດທົບທວນການດຳເນີນທຸລະກິດ ແລະ ບົດລາຍງານການພັດທະນາແບບຍືນຍົງ ຂອງ ບໍລິສັດ ແຟນອອສ 2016 (ສາມາດຖ້ວມໄດ້ຢູ່ເວັບໄຊ [www.panaust.com.au/reports](http://www.panaust.com.au/reports)) ເຊິ່ງໄດ້ຮັບການຢັ້ງຢືນຈາກພາກສ່ວນທີ່ສາມກ່ອນການຈັດພິມ.

ບໍລິສັດ ແຟນອອສ ນຳໃຊ້ຂັ້ນຕອນການກຳນົດທີ່ມີສາລະສຳຄັນ ເນັ້ນໜັກໃສ່ການລາຍງານກ່ຽວກັບຄວາມຍືນຍົງ ເພື່ອກຳນົດບັນຫາທີ່ເປັນສິ່ງສຳຄັນຕໍ່ບໍລິສັດ ແຟນອອສ ແລະ ຜູ້ມີສ່ວນຮ່ວມຂອງບໍລິສັດ; ບັນຫາເຫຼົ່ານັ້ນ ໄດ້ຮັບການຍົກໃຫ້ເຫັນ ທັງຢູ່ໃນບົດທົບທວນການດຳເນີນທຸລະກິດ ແລະ ບົດລາຍງານແບບຍືນຍົງ ຂອງ ບໍລິສັດ ແຟນອອສ 2016 ແລະ ບົດລາຍງານຂອງບໍລິສັດ ພູເບ້ຍ ມາຍນິງ ຈຳກັດ ສະບັບນີ້.

▶ ຮູບໜ້າປົກ: ລົດແກ່ແຮ່ກຳລັງຂົນແຮ່ຈາກບໍ່ແບບເປີດໄປຫາເຄື່ອງຂັບແຮ່ຢູ່ໂຮງງານ ພູຄຳ



## ສາລະບານ

ຂໍ້​ມູນ​ຫຍໍ້​ກ່ຽວ​ກັບ​ບໍລິສັດ	i
ຂໍ້​ມູນ​ສໍາ​ຄັນ​ໃນ​ປີ 2016	2
ບົດ​ປະ​ກອບ​ຄໍາ​ເຫັນ​ຂອງ​ປະ​ທານ​ບໍລິສັດ	4
ການ​ປະ​ກອບ​ສ່ວນ​ທາງ​ດ້ານ​ການ​ເງິນ​ໃຫ້​ແກ່​ປະ​ເທດ​ລາວ	5
ການ​ທົບ​ທວນ​ດ້ານ​ການ​ດໍາ​ເນີນ​ງານ	6
ການ​ພັດ​ທະນາ​ຊຸມ​ຊົນ ແລະ ສາຍ​ພົວ​ພັນ​ກັບ​ຊຸມ​ຊົນ	8
ການ​ປະ​ຕິ​ບັດ​ວຽກ​ງານ​ດ້ານ​ສິ່ງ​ແວດ​ລ້ອມ	10
ສຸ​ຂະ​ພາບ ແລະ ຄວາມ​ປອດ​ໄພ	12
ພະ​ນັກ​ງານ​ຂອງ​ພວກ​ເຮົາ	14
2017 ແລະ ອະ​ນາ​ຄົດ​ຂ້າງ​ໜ້າ	16



► ລົດ 777D ກໍາລັງຂົນ​ແຮ່​ຢູ່​ໂຮງ​ງານ​ບ້ານ​ຫ້ວຍ​ຊາຍ​ຊຶ່ງ​ຕັ້ງ​ຢູ່​ເໜືອ​ອ່າງ​ນ້ຳ​ງຸ່ມ

# ຂໍ້ມູນສໍາຄັນໃນປີ 2016



## 4.4 ສ່ວນຮ້ອຍ

ຂອງລວມຍອດຜະລິດຕະພັນພາຍໃນລາວ (GDP) ມາຈາກການດໍາເນີນງານຂອງບໍລິສັດ ພູເບ້ຍ ມາຍນິງ ຈໍາກັດໃນປີ 2016

217,482  
ອອນ

ການຜະລິດຄໍາໃນແຮ່ເຂັ້ມຊຸ້ນ

89,187  
ໂຕນ

ການຜະລິດທອງ  
ໃນແຮ່ເຂັ້ມຊຸ້ນ

1,636,591  
ອອນ

ການຜະລິດເງິນໃນແຮ່ເຂັ້ມຊຸ້ນ  
ແລະ ເງິນຄໍາແຫ່ງປະສົມ

US\$66  
ລ້ານ

ການປະກອບສ່ວນໂດຍກົງ  
ໃຫ້ລັດຖະບານລາວ  
ໃນປີ 2016

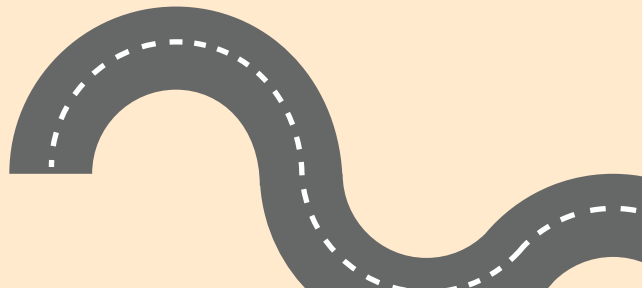


\$27,000

ການບໍລິຈາກທັງໝົດ (ໂດຍຜ່ານການ  
ບໍລິຈາກເປັນເງິນສົດ ແລະ ປະກອບ  
ສ່ວນທາງດ້ານອັດຕຸປັດໃຈ)

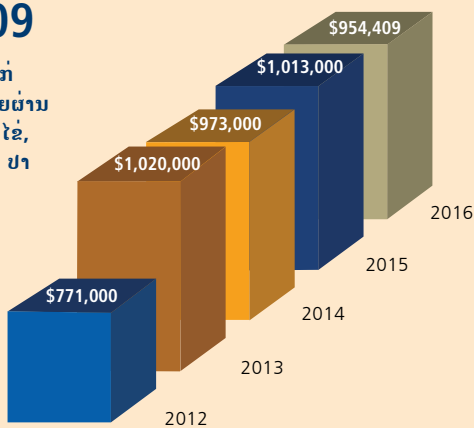
\$1.9 ລ້ານ

ໄດ້ລົງທຶນເຂົ້າໃນໂຄງລ່າງພື້ນຖານ ແລະ  
ການບໍາລຸງຮັກສາເສັ້ນທາງຫຼວງ

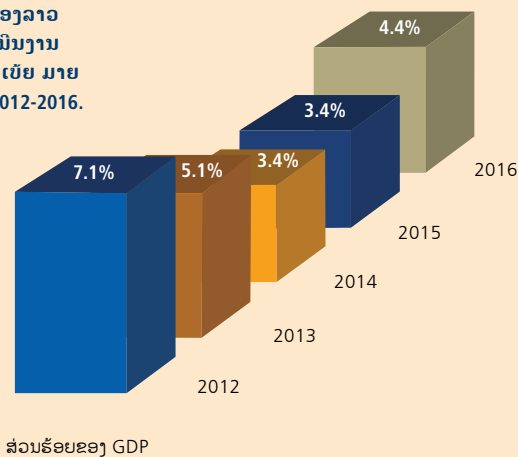


\$954,409

ລາຍໄດ້ທີ່ສ້າງໃຫ້ແກ່  
ຊຸມຊົນທ້ອງຖິ່ນ ໂດຍຜ່ານ  
ການຊື້ຜັກ, ນໍ້າດື່ມ, ໄຂ່,  
ຖົງ, ໝາຍໄມ້ ແລະ ປາ

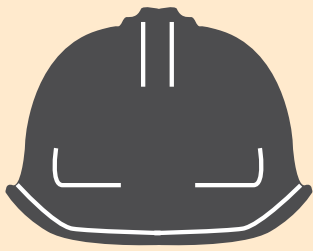


ອັດຕາ GDP ຂອງລາວ  
ຈາກການດໍາເນີນງານ  
ຂອງບໍລິສັດ ພູເບ້ຍ ມາຍ  
ນິງ ຈໍາກັດປີ 2012-2016.



# 91 ສ່ວນຮ້ອຍ

ພະນັກງານລາວ (ຄິດເປັນສ່ວນຮ້ອຍຂອງຈຳນວນແຮງງານໃນປີ 2016)



ທຽນກາແຮງງານຈາກລັດຖະບານລາວສໍາລັບການປະກອບສ່ວນໃນການພັດທະນາເສດຖະກິດ-ສັງຄົມຢູ່ແຂວງຄຳມ່ວນ

44

ໂຄງການພັດທະນາຊຸມຊົນຂະໜາດນ້ອຍ

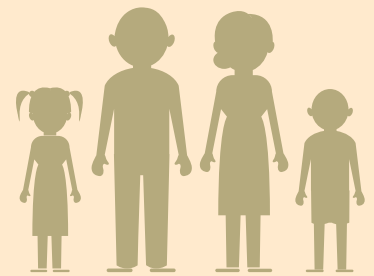
ໄດ້ຮັບການຈັດຕັ້ງປະຕິບັດໂດຍຜ່ານທຶນພັດທະນາຊຸມຊົນ



Proud Partner of Interplast™

**\$38,000**

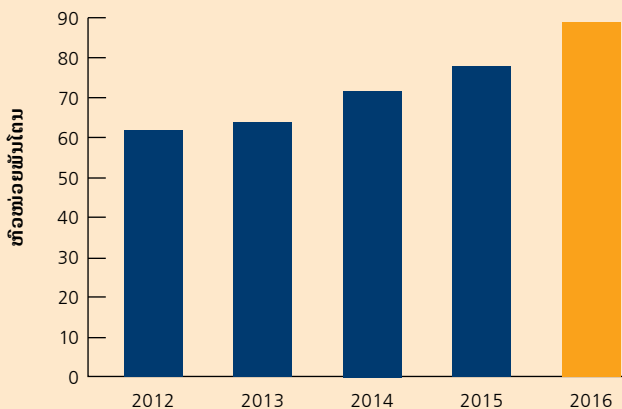
ສະໜັບສະໜູນການຜ່າຕັດສັນຍະກຳຂອງໂຄງການ INTERPLAST



**\$349,190**

ການລົງທຶນທັງໝົດເຂົ້າໃນຊຸມຊົນ (ໂດຍຜ່ານທຶນພັດທະນາຊຸມຊົນ)

## ການຜະລິດທອງ 2012-2016



# ບົດປະກອບຄໍາເຫັນຂອງປະທານບໍລິສັດ



ປີ 2016 ເປັນປີໜຶ່ງທີ່ດີເລີດສໍາລັບບໍລິສັດ ພູເບ້ຍ ມາຍນິງ, ໂດຍມີການດໍາເນີນງານທີ່ເຂັ້ມແຂງຢູ່ໂຮງງານ ເຊິ່ງມີການບັນລຸສະຖິຕິດ້ານການຜະລິດ ແລະ ຄວາມປອດໄພ. ການຜະລິດໂລຫະປະຈໍາປີສາມາດຜະລິດທອງໄດ້ເປັນສະຖິຕິ 89,187 ໂຕນ, ຄໍາ 217,482 ອອນ ແລະ ເງິນ 1,636,591 ອອນ. ຜົນການຜະລິດທີ່ພື້ນເດັ່ນເຫຼົ່ານີ້ ແມ່ນເກີດຈາກການດໍາເນີນງານທີ່ປັບປຸງຕໍ່ຂຶ້ນ, ປະສິດທິພາບຂອງພະນັກງານ ແລະ ຄວາມແຂງແຮ່ເພີ່ມຂຶ້ນຂອງອຸປະກອນທີ່ມີຢູ່ ໂດຍບໍ່ຕ້ອງມີການລົງທຶນໃສ່ຕົ້ນທຶນເພີ່ມເຕີມ.

ຂ້າພະເຈົ້າມີຄວາມພາກພູມໃຈທີ່ໃນປີ 2016 ບໍລິສັດ ພູເບ້ຍ ມາຍນິງ ຈໍາກັດ ສາມາດປັບປຸງຜົນສໍາເລັດຕາມຂີດໝາຍການນໍາໃຊ້ແຮງງານທ້ອງຖິ່ນເພີ່ມຂຶ້ນຈາກ 90 ສ່ວນຮ້ອຍ ມາເປັນ 91 ສ່ວນຮ້ອຍຂອງພະນັກງານທັງໝົດໃນປະຈຸບັນ. ໃນປີດຽວກັນ, ມີພະນັກງານລາວຈໍານວນ 77 ຄົນໄດ້ຮັບການເລື່ອນຕໍາແໜ່ງສູ່ລະດັບວິຊາການ ຫຼື ວິຊາການຂັ້ນສູງ, ແລະ ພະນັກງານ 2 ຄົນໄດ້ຮັບຕໍາແໜ່ງຮອງພະແນກ. ການປັບປຸງອັນດັ່ງເນື່ອງສໍາລັບການຫັນມານໍາໃຊ້ແຮງງານພາຍໃນສະແດງອອກເຖິງຄວາມມຸ່ງໝັ້ນຂອງບໍລິສັດໃນແຜນການຍົກລະດັບພະນັກງານ ແລະ ຜົນສໍາເລັດຂອງໂຄງການຝຶກອົບຮົມ ແລະ ການພັດທະນາບຸກຄະລາກອນຂອງພວກເຮົາ.

ຂ້າພະເຈົ້າຍັງພາກພູມໃຈວ່າບໍລິສັດໄດ້ຮັກສາຄຸນນະພາບຂອງການດໍາເນີນດ້ານຄວາມປອດໄພຂອງພວກເຮົາ. ແນວໂນ້ມດ້ານຄວາມປອດໄພສືບຕໍ່ຕໍ່ຂຶ້ນ ແລະ ໃນທ້າຍປີ 2016, ບໍລິສັດ ພູເບ້ຍ ມາຍນິງ ສາມາດບັນລຸການດໍາເນີນງານປາດສະຈາກການບາດເຈັບທີ່ຕ້ອງຢຸດພັກວຽກຕະຫຼອດ 18 ເດືອນ ແລະ ໂຮງງານຜະລິດທອງ-ຄໍາ ພູຄໍາ ສາມາດບັນລຸການດໍາເນີນງານປາດສະຈາກການບາດເຈັບທີ່ຕ້ອງຢຸດພັກວຽກຕະຫຼອດ 21 ເດືອນ. ເຖິງແມ່ນມີການດໍາເນີນງານ, ການສໍາຫຼວດຊຸດຄົ້ນ ແລະ ໂຄງການທີ່ຕັ້ງຢູ່ເຂດຫ່າງໄກສອກຫຼີກ, ພູພຽງ ແລະ ຝົນຕົກໜັກ, ອັນນີ້ແມ່ນຜົນສໍາເລັດອັນພື້ນເດັ່ນ. ເຖິງແມ່ນຜົນສໍາເລັດເຫຼົ່ານີ້ສໍາຄວາມປິດິຍິນດີກໍຕາມ, ບໍລິສັດຈະຍັງຄົງສືບຕໍ່ສ້າງສະຕິດ້ານຄວາມປອດໄພເພື່ອເຮັດໃຫ້ການດໍາເນີນງານປາດສະຈາກອັນຕະລາຍ. ສະນັ້ນ, ຄວາມປອດໄພແມ່ນບຸລິມະສິດຫຼັກສໍາລັບການດໍາເນີນທຸລະກິດ.

ບໍລິສັດ ພູເບ້ຍ ມາຍນິງໄດ້ປະກອບສ່ວນເຂົ້າໃນການພັດທະນາເສດຖະກິດໂດຍກົງຢ່າງຫຼວງຫຼາຍທັງໃນລະດັບຊຸມຊົນ ແລະ ລະດັບຊາດໃນປີ 2016. ຄາດຄະເນວ່າກິດຈະການຂອງບໍລິສັດ ພູເບ້ຍ ປະກອບສ່ວນຫຼາຍກວ່າ 4.4 ສ່ວນຮ້ອຍຂອງລວມຍອດຜະລິດຕະພັນພາຍໃນຂອງປະເທດ ແລະ ກວມເອົາ 26 ສ່ວນຮ້ອຍຂອງມູນຄ່າສິ່ງອອກທັງໝົດໃນປີ 2016 ເທົ່າກັບ \$2,705 ລ້ານໂດລາສະຫະລັດ. ບໍລິສັດໄດ້ປະກອບສ່ວນພັນທະສ່ວຍສາອາກອນ ແລະ ຄ່າຊັບພະຍາກອນແຮ່ທາດປະມານ \$66 ລ້ານ ເຂົ້າລາຍຮັບຂອງລັດຖະບານແຫ່ງ ສປປ ລາວ, ແລະ ຈ່າຍຜູ້ສະໜອງສິນຄ້າ ແລະ ການບໍລິການລວມທັງໝົດ \$160 ລ້ານ. ມາຮອດປະຈຸບັນ, ການປະກອບສ່ວນຂອງບໍລິສັດຕໍ່ລາຍຮັບຂອງລັດຖະບານລາວຫຼາຍກວ່າ \$533 ລ້ານໂດລາສະຫະລັດ. ບໍລິສັດໄດ້ລົງທຶນເຂົ້າໃນເສດຖະກິດຂອງລາວລວມທັງໝົດຫຼາຍກວ່າ \$1.38 ຕື້.

ບໍລິສັດ ໄດ້ສ້າງຜົນປະໂຫຍດອັນສໍາຄັນຕໍ່ຊຸມຊົນທີ່ຢູ່ໃກ້ເຂດດໍາເນີນງານຂອງພວກເຮົາ ໂດຍມີການຈ້າງພະນັກງານທ້ອງຖິ່ນທາງກົງ ແລະ ຈັດຕັ້ງປະຕິບັດໂຄງການພັດທະນາຊຸມຊົນຫຼາຍກວ່າ \$4.1 ລ້ານໂດລາສະຫະລັດ. ໃນປີ 2016, ມີ 44 ໂຄງການພັດທະນາຊຸມຊົນຂະໜາດນ້ອຍໄດ້ຮັບການຈັດຕັ້ງປະຕິບັດຢູ່ໃນ 18 ບ້ານທີ່ຢູ່ໃກ້ການດໍາເນີນງານຂອງພວກເຮົາທີ່ສຸດ. ໂຄງການລວມມີການພັດທະນາການສຶກສາ, ສາທາລະນະສຸກ, ການພັດທະນາດ້ານກະສິກໍາ, ໂຄງການທຸລະກິດຂະໜາດນ້ອຍ, ການເງິນຈຸລະພາກ ແລະ ໂຄງລ່າງພື້ນຖານ. ຜົນສໍາເລັດຂອງໂຄງການທຶນພັດທະນາຊຸມຊົນສໍາລັບໃນປີດຽວກັນມີ ໂຄງການສ້າງໂຮງຮຽນປະຖົມ ແລະ ຫ້ອງການຊຸມຊົນ; ການສ້າງລະບົບນໍ້າລິນຢູ່ບ້ານນໍ້າໄມ້ ແລະ ນໍ້າຍອນ; ໂຄງການສ້າງຄວາມສາມາດ ແລະ ກິດຈະກຳໃນຂັ້ນເມືອງ, ແຂວງ ແລະ ຂັ້ນສູນກາງ ສໍາລັບລັດຖະກອນ, ຊາວກະສິກອນ, ພະນັກງານແພດ, ຄູອາຈານ ແລະ ສະມາຊິກໃນຊຸມຊົນ.

ໃນເດືອນພຶດສະພາ 2016, ໂຮງງານບ້ານ ຫ້ວຍຊາຍໄດ້ສໍາເລັດການກວດສອບການຍັ້ງຢືນຄືນມາດຕະຖານການຄຸ້ມຄອງສານໄຊຍາໄນຂອງສາກົນ, ເຊິ່ງຍັງຢືນວ່າໂຮງງານມີມາດຕະຖານການຄຸ້ມຄອງສານດັ່ງກ່າວຕາມລະບຽບການຂອງສາກົນຢ່າງຄົບຖ້ວນ. ການຕໍ່ໃບຍັ້ງຢືນຄືນຄັ້ງນີ້ສະທ້ອນໃຫ້ເຫັນເຖິງມາດຕະຖານການພັດທະນາແບບຍືນຍົງທີ່ເຂັ້ມແຂງຂອງບໍລິສັດ ແລະ ເປັນການສະແດງໃຫ້ເຫັນມາດຕະການຂອງບໍລິສັດໃນການຄຸ້ມຄອງຄວາມສ່ຽງທາງສິ່ງແວດລ້ອມ ແລະ ການຮັກສາການຈັດຕັ້ງປະຕິບັດຂອງອຸດສາຫະກຳນໍ້າໜໍາດ້ານຄວາມປອດໄພ ແລະ ສຸຂະພາບ.

ໃນເດືອນມີນາ 2017, ບໍລິສັດ ພູເບ້ຍ ມາຍນິງແມ່ນໄດ້ຮັບກຽດປະດັບຫຼຽນກາແຮງງານຈາກ ລັດຖະບານລາວ. ຫຼຽນດັ່ງກ່າວໄດ້ຍ້ອງຍໍການປະກອບສ່ວນອັນພື້ນເດັ່ນຂອງບໍລິສັດເພື່ອຍົກລະດັບໂຄງລ່າງເສັ້ນທາງຢູ່ ແຂວງ ຄໍາມ່ວນໃນປີ 2016, ແລະ ການປະກອບສ່ວນຂອງບໍລິສັດໃນການພັດທະນາເສດຖະກິດ-ສັງຄົມຂອງລາວ.

ຕາງໜ້າໃຫ້ແກ່ບໍລິສັດ ພູເບ້ຍ ມາຍນິງ ແລະ ຄະນະບໍລິຫານຂອງບໍລິສັດ, ຂ້າພະເຈົ້າຂໍສະແດງຄວາມຂອບໃຈມາຍັງລັດຖະບານແຫ່ງ ສປປ ລາວ, ພະນັກງານຂອງພວກເຮົາທຸກຄົນ ແລະ ຄູ່ຮ່ວມທຸລະກິດຂອງພວກເຮົາ.

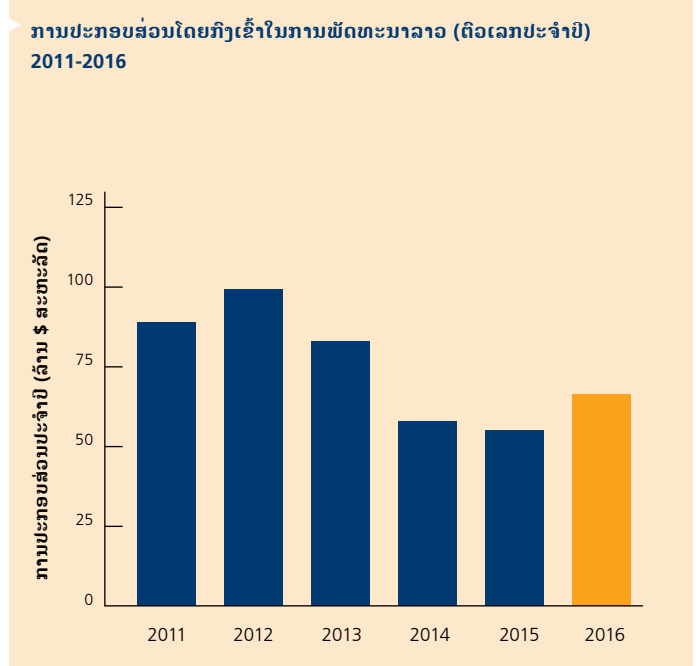
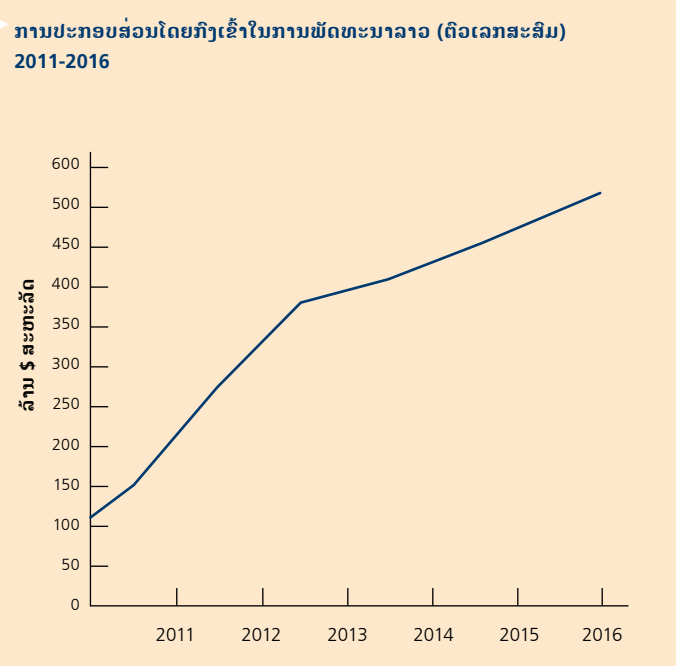
ປະທານບໍລິສັດ, ທ່ານ ຈັນເພັງ ບຸນນະຜົນ

ລາຍການ	US\$000					
ການປະກອບສ່ວນ	2011	2012	2013	2014	2015	2016
ອາກອນລາຍໄດ້ສ່ວນບຸກຄົນ (ອາກອນເງິນເດືອນ)	5,190	6,092	5,639	5,472	4,693	4,240
ຄ່າທຳນຽມບໍລິການນຳເຂົ້າ	1,545	2,563	2,611	1,846	2,784	1,739
ອາກອນຄ່າທາງ				2,966	4,258	4,477
ອາກອນກຳໄລ**	48,236	46,775	26,329	8,235	1,182	16,188
ຄ່າພາສີຊັບພະຍາກອນແຮ່ທາດ**	33,904	40,206	45,093	35,374	37,365	35,554
ຄ່າເຊົ່າ (ຄ່າສຳປະທານ)***	59	59	59	59	59	59
ອາກອນກຳໄລຈ່າຍລ່ວງໜ້າ (ອມພ ແລະ ອຕທ)*	16,304	21,974	20,768	15,420	14,217	12,057
ພາສີນ້ຳມັນເຊື້ອໄຟຈ່າຍລ່ວງໜ້າ*			2,478	5,113	7,587	9,869
ຄ່າທຳນຽມຜ່ານແດນຈ່າຍລ່ວງໜ້າ*				78	899	1,513
ເງິນປັນຜົນ		4,148	4,150	4,310	4,800	4,500
<b>ການປະກອບສ່ວນທັງໝົດ</b>	<b>88,933</b>	<b>99,842</b>	<b>83,880</b>	<b>58,261</b>	<b>55,141</b>	<b>66,757</b>
<b>ການປະກອບສ່ວນສະສົມທັງໝົດ</b>	<b>169,429,621</b>	<b>269,272,077</b>	<b>353,152,153</b>	<b>414,413,273</b>	<b>466,554,207</b>	<b>533,301,207</b>

\* ອີງຕາມສັນຍາ, ບໍລິສັດ ພູເບ້ຍ ມາຍນິງ ຈຳກັດ ແມ່ນຖືກຍົກເວັ້ນອາກອນມູນຄ່າເພີ່ມ ແລະ ພາສີການນຳເຂົ້າທຸກປະເພດ ແລະ ອາກອນຊົມໃຊ້ ແລະ ເຫຼົ່ານີ້ແມ່ນຖືກຫັກລົບກັບອາກອນກຳໄລ ທີ່ເກີດຂຶ້ນໃນປີດັ່ງກ່າວ; ສຳລັບປີ 2014 ແລະ 2015, ການມອບອາກອນເຫຼົ່ານີ້ ໄດ້ເກີນອາກອນກຳໄລທີ່ຕ້ອງຊຳລະ ແລະ ສະນັ້ນ ຈຶ່ງຖືວ່າເປັນການມອບອາກອນກຳໄລລ່ວງໜ້າ.

\*\* ໃນປີ 2016, ບໍລິສັດ ໄດ້ເລີ່ມຍຸດທະສາດເພື່ອຫຼຸດຜ່ອນການຊຳລະກຳໄລລ່ວງໜ້າໂດຍການຫັກຈາກຄ່າຊັບພະຍາກອນແຮ່ທາດ ແລະ ການຊຳລະອື່ນໆໃຫ້ລັດຖະບານລາວ.

\*\*\* ຄ່າສຳປະທານລວມການຊຳລະໃຫ້ກົມຄຸ້ມຄອງຊັບສິນແຫ່ງລັດ ແລະ ຄ່າເຊົ່າທີ່ດິນ.



# ການທົບທວນດ້ານການດຳເນີນງານ

ໂຮງງານຜະລິດທອງ-ຄຳ ພູຄຳ ແລະ ໂຮງງານຜະລິດຄຳ-ເງິນ ບ້ານ ຫ້ວຍຊາຍມີຜົນການດຳເນີນງານດ້ານຄວາມປອດໄພ, ການຜະລິດ ແລະ ຄ່າໃຊ້ຈ່າຍທີ່ເຮັດໄດ້ດີຢ່າງຕໍ່ເນື່ອງໃນປີ 2016. ບໍລິສັດໄດ້ບັນລຸສະຖິຕິໃໝ່ປະຈຳປີໃນການຜະລິດທອງຢູ່ໂຮງງານ ພູຄຳ ແລະ ຄຳຢູ່ໂຮງງານ ບ້ານຫ້ວຍຊາຍ. ບໍລິສັດຍັງໄດ້ບັນລຸຜົນການດຳເນີນງານດ້ານການປະຢັດຄ່າໃຊ້ຈ່າຍ.

## ໂຮງງານຜະລິດທອງ-ຄຳ ພູຄຳ

ໂຮງງານ ພູຄຳ ບັນລຸການດຳເນີນງານດ້ານການຜະລິດທີ່ເປັນສະຖິຕິໃນປີ 2016 ໂດຍມີການຜະລິດທອງທັງໝົດເພີ່ມຂຶ້ນ 11 ສ່ວນຮ້ອຍທຽບໃສ່ປີຜ່ານມາ.

### ຜົນການຜະລິດ

ໂຮງງານ ພູຄຳ ບັນລຸສະຖິຕິປະສິດທິພາບການປ່ອນແຜ່ເຂົ້າໂຮງງານຈຳນວນ 79.9 ສ່ວນຮ້ອຍສຳລັບທອງໂດຍຄຸນນະພາບແຜ່ ແລະ ຄຸນນະພາບແຜ່ບົດປັບປຸງດີຂຶ້ນ, ເຊິ່ງມີການຜະລິດທອງ 89,187 ໂຕນ, ຄ່າ 89,657 ອອນ ແລະ ເງິນ 535,198 ອອນ.

### ຕົ້ນທຶນ

ຕົ້ນທຶນເງິນສົດ C1<sup>1</sup> ໂດຍສະເລ່ຍ ໃນປີດັ່ງກ່າວແມ່ນ \$1.10 ໂດລາສະຫະລັດ/ປອນ ພາຍຫຼັງບວກລາຍຮັບຈາກການຂາຍຄຳ-ເງິນ (2015: \$1.30 ໂດລາສະຫະລັດ/ປອນ). ຕົ້ນທຶນທັງໝົດ<sup>2</sup> ແມ່ນ \$1.60 ໂດລາສະຫະລັດ/ປອນ (2015: \$1.69 ໂດລາສະຫະລັດ/ປອນ). ລາຄາທອງໂດຍສະເລ່ຍ ທີ່ໄດ້ຮັບໃນປີ 2016 ແມ່ນ \$2.00 ໂດລາສະຫະລັດ/ປອນ (2015: \$2.38 ໂດລາສະຫະລັດ/ປອນ).

### ການຂຸດຄົ້ນ ແລະ ການຜະລິດ-ປຸງແຕ່ງ

ບັນລຸປະລິມານຂຸດຄົ້ນທັງໝົດເປັນສະຖິຕິ 57.0 ລ້ານໂຕນ ໃນໄລຍະປີດັ່ງກ່າວ (ປີ 2015: 55.8 ລ້ານໂຕນ) ໃນຂະນະທີ່ໂຮງງານສືບຕໍ່ຜະລິດເພີ່ມຂຶ້ນຕາມໄລຍະທີ່ຄາດການໄວ້ຂອງປະລິມານຂຸດຄົ້ນທັງໝົດໃນປີ 2018.

## ໂຮງງານຜະລິດຄຳ-ເງິນ ບ້ານຫ້ວຍຊາຍ

ປີ 2016 ເປັນປີດຳເນີນງານຄົບສູ້ປີເຕັມ ສຳລັບໂຮງງານ ບ້ານຫ້ວຍຊາຍ. ໂຮງງານໄດ້ບັນລຸສະຖິຕິໃໝ່ປະຈຳປີສຳລັບການຜະລິດຄຳ, ຕົ້ນທຶນເງິນສົດ C1 ໂດຍສະເລ່ຍ ແລະ ຕົ້ນທຶນໝົດບໍລິສັດ.

### ຜົນການຜະລິດ

ຜະລິດຄຳໄດ້ທັງໝົດ 127,825 ອອນ ແລະ ເງິນ 1,101,393 ອອນ (ຫຼອມ).

### ຕົ້ນທຶນ

ຕົ້ນທຶນເງິນສົດ C1 ໂດຍສະເລ່ຍໃນການຜະລິດຄຳແມ່ນ \$450 ໂດລາສະຫະລັດ/ອອນ ພາຍຫຼັງບວກລາຍຮັບຈາກການຂາຍຄຳ-ເງິນ (ປີ 2015: \$516 ໂດລາສະຫະລັດ/ອອນ). ຕົ້ນທຶນໝົດບໍລິສັດສຳລັບຜະລິດຄຳແມ່ນ \$662 ໂດລາສະຫະລັດ/ອອນ (2015: \$687 ໂດລາສະຫະລັດ/ອອນ).

### ການຂຸດຄົ້ນ ແລະ ການຜະລິດ-ປຸງແຕ່ງ

ປະລິມານຂຸດຄົ້ນແຜ່ ແລະ ເສດຫີນຕ່າງໆອອກຈາກບໍ່ແຮ່ໂຮງງານ ບ້ານຫ້ວຍຊາຍລວມທັງໝົດ 13.2 (Mt) ລ້ານໂຕນ ແລະ ເກືອບ 4.7 (Mt) ລ້ານໂຕນຂອງແຮ່ໄດ້ຮັບການປຸງແຕ່ງ, ເຊິ່ງເພີ່ມຂຶ້ນ 18 ສ່ວນຮ້ອຍຂອງຂີດຄວາມສາມາດການຜະລິດທີ່ກຳນົດໄວ້.

## ການສຳຫຼວດຂຸດຄົ້ນໂດຍໃຊ້ເຄື່ອງກວດຫາໂລຫະ ແລະ ການຊີເຈາະໃນເຂດພູຄຳ

ວຽກງານສຳຫຼວດຢູ່ໃນເຂດພູຄຳ ໄດ້ປ່ຽນເຂົ້າສູ່ໄລຍະຕົ້ນຂອງການດຳເນີນງານສຳຫຼວດ ແລະ ວຽກງານລະບຸເປົ້າໝາຍໃນປີ 2016. ການສຳຫຼວດດ້ວຍເຄື່ອງກວດຫາໂລຫະທາງອາກາດ (EM) ໃນເຂດສຳປະທານເນື້ອທີ່ 2,600 ກິໂລຕາແມັດຂອງບໍລິສັດ ພູເບ້ຍ ມາຍນິງໄດ້ກຳນົດຈຸດເປົ້າໝາຍທາງທໍລະນີສາດໃໝ່ຕາມແລວພູເຂົາໄຟເກົ່າທາງທິດຕາເວັນຕົກສ່ຽງເໜືອ-ທິດຕາເວັນອອກສ່ຽງໃຕ້ລະຫວ່າງໂຮງງານ ພູຄຳ ແລະ ໂຮງງານ ບ້ານ ຫ້ວຍຊາຍ. ຂໍ້ມູນການສຳຫຼວດດ້ວຍເຄື່ອງກວດຫາໂລຫະພົບວ່າມີສາຍແຮ່ຢູ່ ພູ ດອກອອນ, ນ້ຳເວ້ ແລະ ຜາພຽງ. ສາຍແຮ່ໃນເຂດດັ່ງກ່າວຈະດຳເນີນການສຳຫຼວດຕື່ມໃນປີ 2017. ນອກຈາກນີ້, ການສຳຫຼວດເທິງໜ້າດິນ (IP) ໄດ້ສຳເລັດໃນ 4 ເຂດທີ່ພົບສາຍແຮ່ຢູ່ ພູດອກອອນ ເຊິ່ງໃນ 2 ເຂດໄດ້ມີການເຈາະ 8 ຮູເລິກ 1,885 ແມັດໃນປີ 2017.

## 11 ສ່ວນຮ້ອຍ

ການຜະລິດທອງເພີ່ມຂຶ້ນທຽບໃສ່ປີ 2015 (ໂຮງງານພູຄຳ)

## 6 ສ່ວນຮ້ອຍ

ການຜະລິດຄຳເພີ່ມຂຶ້ນທຽບໃສ່ປີ 2015 (ໂຮງງານບ້ານຫ້ວຍຊາຍ)

## 9 ສ່ວນຮ້ອຍ

ການຜະລິດເງິນເພີ່ມຂຶ້ນທຽບໃສ່ປີ 2015 (ໂຮງງານພູຄຳ)

## 2 ສ່ວນຮ້ອຍ

ປະສິດທິພາບການຜະລິດເພີ່ມຂຶ້ນທຽບໃສ່ປີ 2015 (ໂຮງງານພູຄຳ)

▶ 1. ຕົ້ນທຶນ C1 ແມ່ນລະບຽບຂອງບໍລິສັດທີ່ປຶກສາດ້ານພະລັງງານ ແລະ ໂລຫະທາດ (Brook Hunt Convention) ກ່ຽວກັບການລາຍງານຕົ້ນທຶນການຜະລິດໂດຍກົງ ເຊິ່ງປະກອບມີ: ສະຖານທີ່ຕັ້ງໂຮງງານ, ການຂົນສົ່ງຜະລິດຕະພັນ ແລະ ຈັດສົ່ງ, ຄ່າບຳບັດ ແລະ ກັນແຮ່ ແລະ ຄ່າໃຊ້ຈ່າຍດ້ານການຕະຫຼາດ; ໂດຍອີງຕາມລາຍຈ່າຍທີ່ຈະເກີດຂຶ້ນຂອງໂລຫະທາດ ຫຼັງຈາກການຂາຍແຮ່ດິດພັນ.

2. ຕົ້ນທຶນການຜະລິດທັງໝົດ (AISC) ແມ່ນຕົ້ນທຶນ 1 ບວກກັບຕົ້ນທຶນທາງອ້ອມ (ການແບ່ງສ່ວນຕົ້ນທຶນການບໍລິການແບບລວມສູນ ແລະ ການສະໜັບສະໜູນຂອງສຳນັກງານໃຫຍ່ຂອງບໍລິສັດຢູ່ເມືອງບຣິສເບິນ); ຄ່າພາສີສຳປະທານ; ຕົ້ນທຶນລວມ; ຄ່າເຊົ່າສຳປະທານ ແລະ ຄ່າທຳນຽມດອກເບ້ຍ; ແລະ ທຶນດ້ານການດັດປັບສິນຄ້າຄົງເຫຼືອ ແລະ ການຂຸດຄົ້ນທີ່ເລື່ອນອອກໄປ.



### ກໍລະນີສຶກສາ

ຄວາມເປັນເລີດຂອງການດໍາເນີນງານໂດຍ  
ປາດສະຈາກການບາດເຈັບທີ່ຕ້ອງພັກວຽກ  
(LTI)

ໂຮງງານ ພູຄໍາໄດ້ບັນລຸການດໍາເນີນງານຕະຫຼອດ 21 ເດືອນ  
ໂດຍປາດສະຈາກການບາດເຈັບທີ່ຕ້ອງພັກວຽກ (LTI). ຜົນ  
ການດໍາເນີນດ້ານຄວາມປອດໄພອັນພື້ນເດັ່ນນີ້ສະທ້ອນ  
ເຖິງຄວາມມຸ່ງໝັ້ນຂອງບໍລິສັດໃນການຮັກສາອັນຕະລາຍ  
ໃຫ້ເທົ່າສູນ ແລະ ຜົນສໍາເລັດຂອງໂຄງການດ້ານຄວາມປອດ  
ໄພຕາມເປົ້າໝາຍ ເຊິ່ງສຸມໃສ່ການກຳນົດຈຸດສ່ຽງ ແລະ  
ຕົວຊີ້ວັດການນໍາພາ, ລວມມີຂະບວນການສັງເກດການດ້ານ  
ຄວາມປອດໄພໃນວຽກງານ, ການຈັດຕັ້ງດໍາເນີນການຕິດ  
ຕາມໜ້າວຽກຕາມແຜນການ ແລະ ການຂະຫຍາຍການມີ  
ສ່ວນຮ່ວມຂອງຄະນະບໍລິຫານໃນການກວດສອບການຈັດ  
ຕັ້ງປະຕິບັດງານລົງເລິກ.

▶ ພາບຖ່າຍຫາງອາກາດຂອງການດໍາເນີນງານຢູ່ໃນບໍ່ແຜນເປີດຂອງໂຮງງານພູຄໍາ;  
ການຂຸດເຈາະ ແລະ ການເກັບຕົວຢ່າງສິນເຮື້ ແລະ ເສດແຮ່ໃນບໍ່ ກ່ອນຂຸດຄົ້ນ

# ການພັດທະນາຊຸມຊົນ ແລະ ສາຍພົວພັນກັບຊຸມຊົນ

ໃນປີ 2016, ບໍລິສັດໄດ້ສໍາເລັດ 44 ໂຄງການພັດທະນາຊຸມຊົນຂະໜາດນ້ອຍ. ຂົງເຂດຈຸດສຸມແມ່ນ ການສຶກສາ, ສາທາລະນະສຸກ, ການພັດທະນາດ້ານກະສິກໍາ, ການພັດທະນາທຸລະກິດຂະໜາດນ້ອຍ, ການເງິນຈຸລະພາກ ແລະ ໂຄງລ່າງພື້ນຖານ.

## ທຶນພັດທະນາຊຸມຊົນ (CDF)

ໂຄງການພັດທະນາຊຸມຊົນຂອງບໍລິສັດສະໜັບສະໜູນບ້ານທີ່ເປັນເຈົ້າພາບຂອງການຂຸດຄົ້ນ, ວຽກງານສໍາຫຼວດ, ແລະ/ຫຼື ຕາມເສັ້ນທາງຂົນສົ່ງແຮ່. ບໍລິມະສິດການພັດທະນາຊຸມຊົນ ແມ່ນສອດຄ່ອງກັບແຜນງານຂອງລັດຖະບານ, ຮູ້ໄດ້ຈາກຂໍ້ມູນຈາກການສໍາຫຼວດດ້ານເສດຖະກິດ-ສັງຄົມເປັນໄລຍະ, ແລະ ໄດ້ຮັບການພັດທະນາໂດຍຜ່ານການປຶກສາຫາລືກັບຊາວບ້ານທ້ອງຖິ່ນ. ໃນປີ 2016, ແຜນງານໄດ້ສຸມໃສ່ການສ້າງຄວາມອາດສາມາດ ແລະ ການສ້າງໂຄງລ່າງສະໜັບສະໜູນຕ່າງໆສໍາລັບຊຸມຊົນ, ເຊິ່ງເປັນພາກສ່ວນການກະກຽມການປົດບໍ່ແຮ່ຂອງບໍລິສັດ. ຜົນສໍາເລັດຂອງໂຄງການໃນປີດັ່ງກ່າວປະກອບມີຄື:

- ການຝຶກອົບຮົມໃຫ້ພະນັກງານແພດ, ຄູອາຈານ ແລະ ຊາວກະສິກອນ
- ການຈັດຫ້ອງຮຽນການສຶກສາໃຫ້ຜູ້ໃຫຍ່, ແລະ ສຸຂະສຶກສາສໍາລັບແມ່ ແລະ ເດັກນ້ອຍ
- ການສ້າງລະບົບນໍ້າລືມໃໝ່ຢູ່ ບ້ານ ນໍ້າຍອນ ແລະ ບ້ານ ນໍ້າໂມ້
- ການກໍ່ສ້າງສະໂມສອນຢູ່ບ້ານ ໂພນສະຫວ່າງ
- ການກໍ່ສ້າງຕະຫຼາດຢູ່ບ້ານ ນໍ້າໂມ້
- ການກໍ່ສ້າງໂຮງຮຽນປະຖົມຢູ່ບ້ານ ນາໄຊສະຫວ່າງ

## ແຜນລິເລີ່ມທຸລະກິດຊຸມຊົນ

ໃນປີ 2016, ບໍລິສັດ ພູເບ້ຍ ມາຍນິງ ໄດ້ຊື້ສິນຄ້າບໍລິໂພກຈໍານວນ \$954,409 ຈາກທຸລະກິດຊຸມຊົນຂະໜາດນ້ອຍຜະລິດສິນຄ້າບໍລິໂພກເຊັ່ນ: ຜັກ, ນໍ້າຕົ້ມ, ໄຂ່, ຖົງຜ້າ, ໝາກໄມ້ ແລະ ປາ. ການຝຶກອົບຮົມດ້ານກະສິກໍາ ໄດ້ຈັດໃຫ້ປະຊາຊົນທ້ອງຖິ່ນເພື່ອປັບປຸງຄຸນນະພາບ ແລະ ຄວາມຫຼາກຫຼາຍຂອງຜົນຜະລິດ, ແລະ ການສ້າງຄວາມສາມາດໃນການລ້ຽງສັດ. ນອກຈາກນີ້, ບໍລິສັດ ພູເບ້ຍ ມາຍນິງ ຈໍາກັດ ຍັງໄດ້ຈັດຕັ້ງໂຄງການທິດລອງການລ້ຽງເຜິ້ງ, ປູກໝາກສະຕໍເບີຣີ, ໝາກນາວ ແລະ ໝາກຊູເພື່ອເປັນການຂະຫຍາຍທາງເລືອກທຸລະກິດພາຍຫຼັງການປົດບໍ່ແຮ່.

## ການເຂົ້າເຖິງການບໍລິການດ້ານການເງິນ

ປະຊາຊົນຈໍານວນ 1,794 ຄົນ (ຈາກ 12 ບ້ານ) ແມ່ນສະມາຊິກຂອງກອງທຶນການອອມ ແລະ ສິນເຊື່ອການເງິນຈຸລະພາກມາຮອດທ້າຍປີ 2016. ກອງທຶນດັ່ງກ່າວເຮັດໃຫ້ປະຊາຊົນເຂົ້າເຖິງການອໍານວຍຄວາມສະດວກດ້ານການອອມ ແລະ ກູ້ຢືມເງິນເຊິ່ງບໍ່ຄ່ອຍມີຢູ່ໃນເຂດຊຸມນະບົດ. ສະມາຊິກສາມາດກູ້ຢືມເງິນເພື່ອສະໜັບສະໜູນເຂົ້າໃນກິດຈະການສ້າງລາຍຮັບຂະໜາດນ້ອຍທີ່ຫຼາກຫຼາຍ ລວມທັງ ຄ່າໃຊ້ຈ່າຍໃນຄົວເຮືອນເຊັ່ນ: ການສຶກສາ ແລະ ການບັງແຍງສຸຂະພາບ.

## ການແກ້ໄຂຊີວິດການເປັນຢູ່

ໃນປີ 2016 ບໍລິສັດໄດ້ຈ່າຍຄ່າຊົດເຊີຍ ແລະ ແກ້ໄຂບັນເທົາທຸກແກ່ຊຸມຊົນທີ່ໄດ້ຮັບຜົນກະທົບທີ່ກ່ຽວຂ້ອງກັບການດໍາເນີນງານຈໍານວນ \$488,901 ໂດລາສະຫະລັດ. ຈໍານວນເງິນດັ່ງກ່າວແມ່ນລວມທັງການຈ່າຍຄ່າຊົດເຊີຍຄັ້ງສຸດທ້າຍສໍາລັບທີ່ດິນທີ່ຖືກນໍາໃຊ້ສໍາລັບໂຮງງານຜະລິດຄໍາແບບກອງແຮ່ເຊິ່ງເປັນພາກສ່ວນຂອງການຈັດຕັ້ງປະຕິບັດການປົດບໍ່ແຮ່.

## ການຮ່ວມມືທີ່ສໍາຄັນ

ນັບແຕ່ປີ 2012 ເປັນຕົ້ນມາ, ບໍລິສັດໄດ້ປະກອບສ່ວນປະມານ \$200,000 ໂດລາສະຫະລັດໃຫ້ອົງການ Interplast Australia & New Zealand ໂດຍການຮ່ວມມືກັບ ກຸ່ມແມ່ຍິງສາກົນ (Women's International Group) ໃນໂຄງການຜ່າຕັດປັບປຸງຮ່າງກາຍເຊັ່ນ: ປາກແວ່ງ, ເພດານໂຫວ່ ແລະ ແຜໄຟໄໝ້. ໃນປີ 2016 ບໍລິສັດໄດ້ສືບຕໍ່ໂຄງການຢູ່ໂຮງໝໍ ມະໂຫສິດ, ນະຄອນຫຼວງວຽງຈັນໂດຍປະກອບສ່ວນເງິນຈໍານວນ \$38,000.

## ການກະກຽມການປົດບໍ່

ໃນປີ 2016 ບໍລິສັດໄດ້ສືບຕໍ່ມີສ່ວນຮ່ວມໃນການປຶກສາຫາລືນໍາລັດຖະບານລາວ ແລະ ຊຸມຊົນເຈົ້າພາບກ່ຽວກັບຜົນກະທົບຂອງການປົດບໍ່ແຮ່, ການນໍາໃຊ້ເນື້ອທີ່ດິນຫຼັງການປົດບໍ່ແຮ່ ແລະ ບັນຫາອື່ນໆທີ່ຕິດພັນກັບການປົດບໍ່ແຮ່. ກອງປະຊຸມກະກຽມການປົດບໍ່ໄດ້ຈັດຂຶ້ນໃນປີດັ່ງກ່າວເພື່ອສະເໜີວິໄສທັດ ແລະ ຈຸດປະສົງທີ່ກົງກັນສໍາລັບການປົດບໍ່.

**US\$349,190<sup>3</sup>**  
ຄ່າໃຊ້ຈ່າຍໃນໂຄງການ CDF ໃໝ່

**44** ໂຄງການ CDF ຂະໜາດນ້ອຍ  
ໄດ້ຮັບການຈັດຕັ້ງປະຕິບັດ

**18** ຊຸມຊົນໄດ້ຮັບປະໂຫຍດຈາກ  
ໂຄງການ CDF

ການປະເມີນທາງເລືອກຂອງການປົດບໍ່ແມ່ນໄດ້ສໍາເລັດເພື່ອສະໜັບສະໜູນບົດກະກຽມກ່ອນບົດວິພາກເສດຖະກິດ-ເຕັກນິກ ແລະ ການແຈ້ງຂໍ້ມູນແຜນການປົດບໍ່ໃນປີ 2017. ໃນປີ 2018 ການສຶກສາກ່ຽວກັບບົດວິພາກເສດຖະກິດ-ເຕັກນິກແມ່ນຄາດວ່າຈະສໍາເລັດໃນລະດັບທີ່ຊັດເຈນຂຶ້ນຕື່ມ.

## ຄວາມກັງວົນຂອງຊຸມຊົນ

ບໍລິສັດ ພູເບ້ຍ ມາຍນິງ ຈໍາກັດ ໄດ້ວາງກົນໄກອອກເພື່ອຮັບ ແລະ ຕອບການຮ້ອງທຸກ ແລະ ຄວາມກັງວົນຂອງຄູ່ຮ່ວມງານ. ໃນລະຫວ່າງປີ 2016, ຫັງສີຄໍາຮ້ອງ 2 ສະບັບ ໄດ້ດໍາເນີນການ ແລະ ແກ້ໄຂ, ສ່ວນໃຫຍ່ແມ່ນກ່ຽວຂ້ອງກັບທີ່ດິນກະສິກໍາທີ່ໄດ້ຮັບຜົນກະທົບຈາກການຕົກຕະກອນ.

## ການຍົກຍ້າຍຈັດສັນທາງກາຍະພາບ

ໃນປີ 2016, ບໍລິສັດ ພູເບ້ຍ ມາຍນິງ ຈໍາກັດ ບໍ່ຈໍາເປັນມີການຍົກຍ້າຍຖິ່ນຖານໂດຍບໍ່ສະໝັກໃຈ ທີ່ຈໍາເປັນຕ້ອງການຍົກຍ້າຍຈັດສັນທາງກາຍະພາບ (ຫຼືເອີ້ນວ່າການຍ້າຍ ຫຼື ການສູນເສຍທີ່ຢູ່ອາໃສ), ເພື່ອພັດທະນາໂຄງການ ຫຼື ດໍາເນີນງານຕ່າງໆຂອງບໍລິສັດ.

▶ 3. ລວມທັງຈໍານວນ US\$132,917 ຊຶ່ງຖືກນໍາໃຊ້ໃນປີ 2016 ຈາກໂຄງການ CDF ປີ 2015



### ກໍລະນີສຶກສາ

#### ການປະກອບສ່ວນດ້ານການສຶກສາ

ເຂັມເພັດ ຈັນວິໄຊ ແລະ ຄອບຄົວຂອງລາວ ແມ່ນປະຊາຊົນ ຢູ່ບ້ານ ນ້ຳໂມ້, ຊຸມຊົນເຈົ້າພາບໃກ້ກັບເຂດດຳເນີນງານຂອງ ບໍລິສັດ. ໃນເມື່ອກ່ອນ, ໄລຍະທາງໄກຈາກໂຮງຮຽນຫາ ບ້ານ ແລະ ການຂາດເຂີນທາງດ້ານເງິນທຶນສຳລັບການໂດຍສານ ເຮັດໃຫ້ ຄຳເພັດບໍ່ສາມາດສົ່ງລູກຊາຍ ແລະ ລູກສາວກົກ ຂອງລາວໄປໂຮງຮຽນໄດ້.

ເຂັມເພັດກ່າວວ່າ: “ຄວາມຫວັງຂອງຂ້ອຍແມ່ນຢາກໃຫ້ລູກທຸກຄົນໄດ້ ຮັບການສຶກສາທີ່ດີ ແລະ ມີວຽກເຮັດໜັ້ນຄົງພາຍຫຼັງຮຽນຈົບ. ປະຈຸ ບັນການເດີນທາງໄປຫາໂຮງຮຽນແມ່ນດີຂຶ້ນກວ່າເກົ່າ. ການເຂົ້າເຖິງ ສະຖານທີ່ໂຮງຮຽນທີ່ດີຂຶ້ນໃນບ້ານເຮັດໃຫ້ລູກສາວຫຼ້າຂອງ ເຂັມເພັດ ມີໂອກາດໄດ້ຮຽນໜັງສື. ເຂັມເພັດກ່າວຕື່ມວ່າ: ຂ້ອຍຈະເອົາໃຈໃສ່ ສົ່ງເສີມ ແລະ ຊຸກຍູ້ໃຫ້ລູກສາວຫຼ້າຂອງຂ້ອຍໄດ້ຮຳຮຽນຈົນຈົບມັດ ທະຍົມຕອນປາຍ ແລະ ສືບຕໍ່ເຂົ້າຮຽນໃນໂຮງຮຽນວິຊາຊີບ.”

▶ (ຮູບຊ້າຍຫາຂວາ) ເຂັມເພັດ ຈັນວິໄຊ, ຊ່ຽວຊານຂັ້ນພື້ນຖານຊຶ່ງເຮັດວຽກໃນພະ ເນກສິ່ງແວດລ້ອມຢູ່ໂຮງງານ ພູຄຳ ກັບລູກສາວຂອງລາວ ນາງ ວິ ຈັນວິໄຊ ຢູ່ ດ້ານໜ້າຂອງໂຮງຮຽນມັດທະຍົມບ້ານນ້ຳໂມ້

# ການປະຕິບັດວຽກງານດ້ານສິ່ງແວດລ້ອມ

ໃນປີ 2016, ບໍລິສັດ ພູເບ້ຍ ມາຍນິງ ຈຳກັດ ບໍ່ມີອຸປະຕິເຫດດ້ານສິ່ງແວດລ້ອມຮ້າຍແຮງແຕ່ຢ່າງໃດ. ການຄຸ້ມຄອງທັງນ້ຳ ແລະ ຫີນທີ່ເປັນກົດ (ARD) ແມ່ນສືບຕໍ່ໄດ້ຮັບຄວາມເອົາໃຈໃສ່ຢ່າງໃກ້ຊິດ. ບໍລິສັດ ສືບຕໍ່ປະຕິບັດໄດ້ຕາມມາດຕະຖານດ້ານສິ່ງແວດລ້ອມທີ່ກ່ຽວຂ້ອງ ແລະ ສອດຄ່ອງກັບການປະຕິບັດທີ່ເລີດຂອງໂລກ, ເຊິ່ງຍັງຢືນໂດຍການກວດສອບ ແລະ ການທົບທວນຈາກພາຍນອກທີ່ໄດ້ປະຕິບັດໃນລະຫວ່າງປີຕໍ່ໜ້າ.

## ອຸປະຕິເຫດດ້ານສິ່ງແວດລ້ອມ

ໃນປີ 2016, ບໍລິສັດ ພູເບ້ຍ ມາຍນິງ ຈຳກັດ ບໍ່ມີອຸປະຕິເຫດດ້ານສິ່ງແວດລ້ອມທີ່ຮ້າຍແຮງແຕ່ຢ່າງໃດ (ລະບຸໄວ້ໃນອຸປະຕິເຫດລະດັບ 3 ຫຼື ສູງກວ່າ\*), ການຮ້ອງທຸກ, ການຮົ່ວໄຫຼ, ການລົງໂທດ, ການປັບໄໝ ຫຼື ບົດລົງໂທດສໍາລັບການບໍ່ປະຕິບັດຕາມກົດໝາຍ.

## ອ່າງເກັບທາງແຮ່ (TSF)

ໃນປີດັ່ງກ່າວ, ການທົບທວນຕາມແຜນຂອງອ່າງເກັບທາງແຮ່ (TSF) ໂຮງງານ ພູຄໍາ ແລະ ບ້ານ ຫ້ວຍຊາຍລວມມີການຕິດຕາມກວດກາພາກສະໜາມໄດ້ເຮັດສໍາເລັດ. ໂດຍລວມ, ຂໍ້ມູນທີ່ໄດ້ຈາກການທົບທວນແມ່ນມີຜົນທາງບວກ ໂດຍບໍ່ກວດພົບເຫັນຂໍ້ບົກຜ່ອງ. ທັງສອງໂຮງງານປ່ອຍນ້ຳທີ່ມີປະລິມານເກີນອອກຈາກ TSF ບິນພື້ນຖານການຄວບຄຸມ ແລະ ຕໍ່ເນື່ອງ. ຄວາມເປັນໄປໄດ້ຂອງທາດແຂງທັງໝົດທີ່ບໍ່ລະລາຍໃນນ້ຳ (TSS) ທີ່ເກີນລະດັບໃນບາງໄລຍະຂອງປີ 2016 ອາດເກີດຂຶ້ນໄດ້ພາຍຫຼັງມີພາຍແຮງທີ່ສູດໃນໄລຍະລະດູຝົນ. ເປັນເລື່ອງປົກກະຕິສໍາລັບສາຍນ້ຳໃນລາວທີ່ບໍ່ສາມາດປະຕິບັດຕາມໄດ້ສໍາລັບ TSS ໃນໄລຍະລະດູຝົນ, ສ່ວນໃຫຍ່ແມ່ນເນື່ອງຈາກຕະກອນ, ເຊິ່ງໄດ້ດໍາເນີນການກວດກາ ແລະ ຈັດຕັ້ງປະຕິບັດໃຫ້ຖືກຕ້ອງ. ຢູ່ໂຮງງານບ້ານ ຫ້ວຍຊາຍ, ມີຄວາມເປັນໄປໄດ້ທີ່ TSS ອາດເກີນລະດັບ ເຊິ່ງຈະໄດ້ສືບຕໍ່ກວດກາ.

## ຫີນທີ່ເປັນກົດ (ARD)

ແຜນການຄຸ້ມຄອງຫີນທີ່ເປັນກົດມີໄວ້ຢູ່ ໂຮງງານ ພູຄໍາ ແລະ ໂຮງງານ ບ້ານຫ້ວຍຊາຍກ່ອນການດໍາເນີນການຂຸດຄົ້ນແຮ່ເລີ່ມຈັດຕັ້ງປະຕິບັດ. ແຜນດັ່ງກ່າວມີຍຸດທະສາດສໍາລັບການກຳນົດ, ຄວບຄຸມ ແລະ ກວດກາເສດຫີນ. ການທົບທວນຂອງທີ່ປຶກສາຢັ້ງຢືນວ່າແຜນງານສໍາລັບການຄຸ້ມຄອງຄວາມສ່ຽງຂອງ ARD ຢູ່ທັງສອງໂຮງງານ ແມ່ນໄດ້ຮັບການພັດທະນາຢ່າງຫຼວງຫຼາຍ ແລະ ສອດຄ່ອງກັບວິທີການທີ່ລະບຸໄວ້ໃນຄຸ້ມແນະນໍາກ່ຽວກັບຫີນທີ່ເປັນກົດຂອງໂລກ.

## ການນໍາໃຊ້ນໍ້າ

ເນື່ອງຈາກການນໍາໃຊ້ນໍ້າຂອງບໍລິສັດ ພູເບ້ຍ ມາຍນິງ ຈຳກັດ ແມ່ນມີຄວາມສໍາຄັນຫຼາຍ, ເຊິ່ງປະລິມານສ່ວນຫຼາຍ ໄດ້ຖືກນໍາກັບມາໃຊ້ຄືນໃໝ່. ປະມານ 95 ສ່ວນຮ້ອຍຂອງນໍ້າທີ່ນໍາໃຊ້ຢູ່ໂຮງງານ ພູຄໍາ ແມ່ນຖືກນໍາກັບມາໃຊ້ຄືນໃໝ່, ໂດຍມີຄວາມຜິດດ່ຽງທີ່ໄດ້ມາຈາກນໍ້າຢູ່ນໍ້າໄມ້. ການໝູນນໍ້າມາໃຊ້ຄືນໃໝ່ ແມ່ນມີຂີດຈໍາກັດຢູ່ໂຮງງານ ບ້ານຫ້ວຍຊາຍ ເນື່ອງຈາກຂໍ້ຈໍາກັດທາງດ້ານພູມິປະເທດ; ອັດຕາການໝູນນໍ້າມາໃຊ້ຄືນໃໝ່ໂດຍລວມທົ່ວໂຮງງານແມ່ນ 86 ສ່ວນຮ້ອຍ.

## ການປ່ອຍນໍ້າ (ໂຮງງານຜະລິດຄໍາແບບກອງແຮ່)

ການຟື້ນຟູໂຮງງານຜະລິດຄໍາແບບກອງແຮ່ ພາຍຫຼັງຢຸດຕິການຜະລິດຍັງສືບຕໍ່ໃນປີ 2016 ໂດຍມີການຮື້ຖອນໂຄງສ້າງໂຮງງານປຸງແຕ່ງທັງໝົດ, ຫ້ອງການ ແລະ ສະຖານທີ່ພັກບາງຈຸດທີ່ບໍ່ໄດ້ນໍາໃຊ້ໃນຕໍ່ໜ້າ ແລະ ມີການມອບ-ຮັບໃຫ້ພາກສ່ວນທີສາມ. ການກໍ່ສ້າງລະບົບດິນທາມເພື່ອກອງ ແລະ ບໍາບັດນໍ້າຈາກພາຍຜິວແບບທໍາມະຊາດທີ່ປ່ອຍອອກຈາກໂຮງງານໄດ້ດໍາເນີນດ້ວຍຄວາມສໍາເລັດໃນການບໍາບັດນໍ້າຈາກໂຮງງານ. ຂັ້ນຕອນການປິດໂຮງງານຄັ້ງສຸດທ້າຍແມ່ນຄາດວ່າຈະໄດ້ຈັດຕັ້ງປະຕິບັດໃນປີ 2017. ການຕິດຕາມລະບົບຂອງສາຍນໍ້າຕອນລຸ່ມທີ່ຕໍ່ເນື່ອງຍັງຢືນໄວ້ປະລິມານນໍ້າສ່ວນເກີນທີ່ປ່ອຍອອກແມ່ນຢູ່ໃນຂີດກຳນົດຂອງນໍ້າທໍາມະຊາດຕະຫຼອດປີ.

## ຫຼັກການຄຸ້ມຄອງສານໄຊຍະນາຍສາກົນ (ICMC)

ໂຮງງານ ບ້ານຫ້ວຍຊາຍ ນໍາໃຊ້ສານໄຊຍະນາຍເຂົ້າໃນການປຸງແຕ່ງທີ່ໃຊ້ວົງຈອນໄຟຟ້າສໍາລັບການຜະລິດໄລຫະທາດ; ບໍ່ມີການນໍາໃຊ້ສານໄຊຍະນາຍຢູ່ໂຮງງານ ພູຄໍາ. ໂຮງງານ ບ້ານຫ້ວຍຊາຍ ສໍາເລັດການຢັ້ງຢືນດ້ານການດໍາເນີນງານຕໍ່ຫຼັກການຄຸ້ມຄອງສານໄຊຍະນາຍສາກົນ ໃນເດືອນມີນາ 2013. ການທົບທວນຂອງທີ່ປຶກສາ ໃນໄລຍະປີ 2016 ໂຮງງານໄດ້ຮັບການກວດສອບຢັ້ງຢືນມາດຕະຖານປີທີສາມ ແລະ ໄດ້ລາຍງານລະດັບການປະຕິບັດຕາມຫຼັກການດັ່ງກ່າວຢ່າງເຕັມສ່ວນ.

## ການຟື້ນຟູ ແລະ ແຜນການປິດບໍ່

ທັງໂຮງງານ ພູຄໍາ ແລະ ໂຮງງານ ບ້ານຫ້ວຍຊາຍ ວາງແຜນຟື້ນຟູອອກມານໍາໃຊ້; ທີ່ດິນ 43 ເຮັກຕາ ໄດ້ຖືກລົບກວນທົ່ວທັງສອງໂຮງງານ ໃນປີ 2016, ແລະ 11 ເຮັກຕາໄດ້ຮັບການຟື້ນຟູ. ທີ່ດິນຊຶ່ງຖືກລົບກວນທີ່ຍັງເຫຼືອທັງໝົດຢູ່ທັງສອງພາກສະໜາມແມ່ນ 1,380 ເຮັກຕາ. ທັງສອງໂຮງງານ ແມ່ນມີສ່ວນເບ້ຍໄມ້ເພື່ອແຜ່ພັນເບ້ຍໄມ້ພື້ນບ້ານ ສໍາລັບນໍາໃຊ້ເຂົ້າໃນການຟື້ນຟູ. ໃນປີ 2016, ອີງຕາມການປ່ຽນແປງພາຍໃນລັດຖະບານຊຸດໃໝ່, ຄະນະກຳມະການຄຸ້ມຄອງການປິດບໍ່ແຮ່ຂອງບໍລິສັດ ພູເບ້ຍ ມາຍນິງໄດ້ໂອນຈາກຂັ້ນແຂວງໄປຍັງຂັ້ນສູນກາງ ພາຍໃຕ້ການຊີ້ນຳຂອງກະຊວງພະລັງງານ ແລະ ບໍ່ແຮ່, ຄະນະຊຸດໃໝ່ແມ່ນຈະຖືກແຕ່ງຕັ້ງໃນໄຕມາດເດືອນມິຖຸນາ 2017. ແຜນປິດບໍ່ແຮ່ໄດ້ວາງອອກເຊິ່ງມີການທົບທວນ ແລະ ດັດແກ້ປະຈໍາປີສໍາລັບໂຮງງານ ພູຄໍາ, ໂຮງງານ ບ້ານຫ້ວຍຊາຍ ແລະ ໂຮງງານຜະລິດຄໍາແບບກອງແຮ່.

0 ອຸປະຕິເຫດດ້ານສິ່ງແວດລ້ອມທີ່ຮ້າຍແຮງ

11 ເຮັກຕາ ຂອງເນື້ອທີ່ດິນທີ່ໄດ້ຮັບການຟື້ນຟູ

95 ສ່ວນຮ້ອຍຂອງນໍ້າທີ່ນໍາກັບມາໃຊ້ຄືນໃໝ່ຢູ່ພູຄໍາ

## ການຄວບຄຸມຂີ້ຝຸນ

ໃນປີ 2016, ແຜນງານການຕິດຕາມການຄວບຄຸມຂີ້ຝຸນແມ່ນໄດ້ມີການຕິດຕັ້ງຈຸດຕິດຕາມຂີ້ຝຸນເພີ່ມເຕີມ; ໜຶ່ງແຫ່ງຢູ່ແຄ້ມທີ່ພັກ ພູຄໍາ ແລະ ອີກໜຶ່ງແຫ່ງໃນໂຮງງານປຸງແຕ່ງ ພູຄໍາ. ການທົບທວນຜົນຈາກການຕິດຕາມຂີ້ຝຸນທີ່ເກີດຈາກໂຮງງານ ພູຄໍາແມ່ນໄດ້ໃຫ້ທີ່ປຶກສາພາຍນອກດໍາເນີນການສຶກສາ. ຂໍ້ມູນ ແລະ ຄໍາເຫັນຈາກການປະເມີນຜົນຈະຖືກນໍາໃຊ້ເພື່ອສ້າງແຜນງານກວດກາທີ່ມີເປົ້າໝາຍ ເຊິ່ງຈະສໍາເລັດໃນປີ 2017.

## ການຄວບຄຸມຕະກອນ ແລະ ການເຊາະເຈື່ອນ

ໄລຍະປີ 2016, ວຽກງານສືບຕໍ່ມີການວາງແຜນ ແລະ ຈັດຕັ້ງປະຕິບັດການປັບປຸງການຄວບຄຸມຕະກອນ ແລະ ການເຊາະເຈື່ອນ. ຢູ່ ລາວ, ວຽກຈຸດສຸມຫຼັກແມ່ນກະກຽມການເຊາະເຈື່ອນໂດຍມີການປັບລະດັບໜ້າດິນ ແລະ ການປູກຕົ້ນໄມ້ຄືນໃໝ່.

4. ແຕ່ລະກໍລະນີແມ່ນຈັດຕາມລະດັບຄວາມສໍາຄັນຕໍ່ຄ່ຽວມາງພາຍນອກ ແລະ ບໍລິສັດ ແຜນອອສ. ເກນມາດຕະຖານການຈັດລະດັບ ສ່ວນໃຫຍ່ແມ່ນອີງຕາມບໍລິສັດ ແຜນອອສວ່າຈະລະບຸຄວາມຮ້າຍແຮງຂອງກໍລະນີຕ່າງໆແນວໃດ (ລະບຸເປັນອຸປະຕິເຫດລະດັບ 4 ແລະ 5/ອຸປະຕິເຫດທີ່ອາດເກີດຂຶ້ນໄດ້ສູງ ໂດຍນໍາໃຊ້ ເຕັກນິກກ່ຽວກັບຜົນຂອງອຸປະຕິເຫດ) ຂອງບໍລິສັດ ແລະ ເຮັດໃຫ້ວຽກງານຕ່າງໆມີມາດຕະຖານ. ຕາຕະລາງຜົນຂອງອຸປະຕິເຫດດັ່ງກ່າວ ແມ່ນມີຢູ່ໃນເວັບໄຊຂອງແຜນອອສ, [www.panaust.com.au/corporate-governance](http://www.panaust.com.au/corporate-governance).

ASIA PACIFIC  
FINANCIAL  
CHALLENGE

**ກໍລະນີສຶກສາ**

**ການແຂ່ງຂັນຂັບລົດປະຢັດນໍ້າມັນຂອງ  
ໂວນໄວ ປະຈໍາອາຊີ-ປາຊີຟິກ**

ໃນປີ 2016, ບໍລິສັດ ແພນອອສ໌ໄດ້ຈັດການແຂ່ງຂັນຂັບລົດປະຢັດນໍ້າມັນຂອງໂວນໄວ ປະຈໍາອາຊີ-ປາຊີຟິກເພື່ອທົດສອບປະສິດທິພາບຂອງການປະຢັດນໍ້າມັນ ແລະ ຄວາມສາມາດຂອງຄົນຂັບລົດ. ຜ່ານການແຂ່ງຂັນທ້າທາຍຢູ່ລາວ, ອໍາມະຣິດ, ພະນັກງານຂັບລົດຂົນສົ່ງຂອງບໍລິສັດ ພູເບ້ຍ ມາຍນຶງໄດ້ຮັບລາງວັນຊະນະເລີດ ແລະ ເປັນຄົນແທນຂອງລາວໄປແຂ່ງຂັນຮອບຊິງຊະນະເລີດຢູ່ ສະວີເດັນ. ອໍາມະຣິດແມ່ນຄູ່ຄວນໄດ້ຮັບລາງວັນຫຼາຍທີ່ສຸດ ໂດຍຜູ້ກ່ຽວບໍ່ມີປະຫວັດໄດ້ຮັບໃບເຕືອນ ຫຼື ການລະເມີດກົດລະບຽບການຂັບຂີ່ລົດຂອງບໍລິສັດຕະຫຼອດ 12 ເດືອນກ່ອນການແຂ່ງຂັນ. ຢູ່ສະວີເດັນ, ອໍາມະຣິດໄດ້ອັນດັບສາມ ເຊິ່ງເປັນຜົນສໍາເລັດທີ່ສໍາຄັນຂອງຕົວລາວ.

▶ ອໍາມະຣິດ ຈິດຕະວົງ, ພະນັກງານຂັບລົດພະແນກຂົນສົ່ງ, ຂຶ້ນຮັບລາງວັນຊະນະເລີດອັນດັບທີ 3 ຈາກການແຂ່ງຂັນຂັບລົດປະຢັດນໍ້າມັນຂອງໂວນໄວ ປະຈໍາອາຊີ-ປາຊີຟິກຢູ່ປະເທດສະວີເດັນ ຊຶ່ງມອບໂດຍຮອງປະທານຂັ້ນສູງຝ່າຍຂາຍລົດບັນທຸກສາກົນຂອງໂວນໄວ

# ສຸຂະພາບ ແລະ ຄວາມປອດໄພ

ມາຮອດທ້າຍປີ 2016, ບໍລິສັດໄດ້ດຳເນີນງານຕະຫຼອດ 18 ເດືອນໂດຍປາດສະຈາກການບາດເຈັບທີ່ຕ້ອງພັກວຽກໃນຫຼາຍຂົງເຂດຂອງການປະຕິບັດງານ. ເພື່ອຮັກສາລະດັບໄວ້, ຄວາມພະຍາຍາມໃນການປັບປຸງໃຫ້ດີຂຶ້ນຕໍ່ມາຍັງຄົງສືບຕໍ່ໄປ.

## ການປະຕິບັດວຽກງານດ້ານຄວາມປອດໄພໂດຍລວມ

ຈຸດສຸມຂອງມາດຕະການດ້ານຄວາມປອດໄພໃນປີ 2016 ແມ່ນການປັບປຸງລະບົບປະຈຸບັນ, ແຜນທີ່ຈະມີການນຳສະເໜີແຜນງານດ້ານຄວາມປອດໄພໃໝ່. ເຫດຜົນເບື້ອງຫຼັງແມ່ນເພື່ອສະໜັບສະໜູນໃຫ້ພະນັກງານລາວທີ່ໄດ້ຮັບການເລື່ອນຂຶ້ນຮັບໜ້າທີ່ສູງຂຶ້ນ. ພະນັກງານຕ່າງປະເທດປະຈຸບັນແມ່ນເປັນຜູ້ແນະນຳ ແລະ ຝຶກອົບຮົມລົງປະຕິບັດໃນໜ້າວຽກຕົວຈິງເພີ່ມຂຶ້ນໃຫ້ພະນັກງານຄົນລາວ. ແຜນງານຕົວຊີ້ວັດການນຳພາສືບຕໍ່ສູນໃສ່ການນຳພາດ້ານຄວາມປອດໄພທີ່ເບິ່ງເຫັນ, ການສັງເກດດ້ານຄວາມປອດໄພໃນວຽກງານຢູ່ພາກສະໜາມ, ການກວດສອບແບບລະອຽດ, ການກວດກາສະຖານທີ່ປະຕິບັດວຽກ, ການກຳນົດຄວາມອັນຕະລາຍ ແລະ ການຝຶກອົບຮົມດ້ານຄວາມປອດໄພ. ໃນປີ 2016, ການສັງເກດໜ້າວຽກຕາມແຜນການ (PTO) ແມ່ນໄດ້ເພີ່ມໃສ່ໃນແຜນງານຕົວຊີ້ວັດການນຳພາ.

## ການຝຶກອົບຮົມດ້ານຄວາມປອດໄພ

ບໍລິສັດໄດ້ຈັດຕັ້ງແຜນງານຝຶກອົບຮົມດ້ານຄວາມປອດໄພຫຼັກທີ່ຕ້ອງປະຕິບັດຕາມຫຼາຍຊຸດ ເຊັ່ນດຽວກັບການຝຶກອົບຮົມຂອງຜູ້ຊ່ຽວຊານສຳລັບວຽກງານທີ່ມີຄວາມສ່ຽງສູງ. ໃນປີ 2016, ການແນະນຳ ແລະ ການຝຶກອົບຮົມດ້ານສຸຂະພາບ, ຄວາມປອດໄພ ແລະ ສິ່ງແວດລ້ອມສຳເລັດເກືອບ 24,859 ຊົ່ວໂມງ. ບັນດາການນຳຂອງບໍລິສັດ ຈາກຜູ້ບໍລິຫານ ຈົນເຖິງຫົວໜ້າຄຸມງານແຖວໜ້າ ໄດ້ເຂົ້າຮ່ວມການຝຶກອົບຮົມຄວາມເປັນຜູ້ນຳດ້ານຄວາມປອດໄພ; ໃນປີ 2016, ພະນັກງານຄົນລາວຈຳນວນ 73 ຄົນ ໄດ້ເຂົ້າຮ່ວມຫຼັກສູດດັ່ງກ່າວນີ້.

## ສຸຂະພາບຮ່າງກາຍພ້ອມໃນການເຮັດວຽກ

ການດຳເນີນງານຂອງບໍລິສັດ ພູເບ້ຍ ມາຍນິງ ຈຳກັດ ທັງໝົດ ມີລະບຽບຂັ້ນຕອນການຄຸ້ມຄອງຄວາມອິດເມື່ອຍ ແລະ ໄດ້ຊຸມກວດຫາສານເຫຼົ້າ ແລະ ຢາເສບຕິດ. ໃນໄລຍະປີ 2016, ແຜນລິເລີ່ມຂອງບໍລິສັດເພື່ອຄຸ້ມຄອງຄວາມອິດເມື່ອຍໄດ້ຈັດຕັ້ງປະຕິບັດ, ລວມທັງການທົບທວນຈຸດພັກເຊົາສຳລັບພະນັກງານຂັບລົດ; ການປັບປຸງຫ້ອງພັກຂອງພະນັກງານຂັບລົດໂດຍນຳໃຊ້ຍຸດທະສາດການຫຼຸດຜ່ອນສຽງດັງ ແລະ ແສງສະຫວ່າງ; ການຈັດງານ 'ວັນແຫ່ງຄວາມປອດໄພຂອງພະແນກຂົນສົ່ງ' ໃນຫົວຂໍ້ 'ເມື່ອຍບໍ່ຂັບ' ເພື່ອໃຫ້ຄອບຄົວຂອງພະນັກງານຂັບລົດຮັບຊາບວິທີພວກເຂົາສາມາດຊ່ວຍເຫຼືອໃຫ້ພໍ, ແມ່, ເອື້ອຍ, ນ້ອງທີ່ເປັນພະນັກງານຂັບລົດສາມາດຫຼຸດຜ່ອນຄວາມອິດເມື່ອຍ; ແລະ ໄດ້ມີການຂະຫຍາຍຄືນວິທະຍຸກະຈາຍສຽງເພິ່ງຈາກໂຮງງານ ພູຄຳຫາ ໂຮງງານ ບ້ານ ຫ້ວຍຊາຍ.

## ການຄຸ້ມຄອງຜູ້ຮັບເໝົາ

ບໍລິສັດ ພູເບ້ຍ ມາຍນິງມຸ່ງໝັ້ນປັບປຸງການປະຕິບັດງານດ້ານຄວາມປອດໄພຂອງຜູ້ຮັບເໝົາທ້ອງຖິ່ນ, ແລະ ຄວາມພະຍາຍາມເຫຼົ່ານີ້ຍັງສືບຕໍ່ໃນປີ 2016. ຜູ້ຮັບເໝົາຖືກກຳນົດໃນບຸລິມະສິດຂອງແຜນງານການກວດສອບ ຜູ້ຮັບເໝົາທີ່ມີຄວາມສ່ຽງ ແລະ ການປະຕິບັດວຽກເປັນພື້ນຖານ. ຜູ້ຮັບເໝົາລວມເຂົ້າໃນແຜນງານເອົາໃຈໃສ່ດ້ານຄວາມປອດໄພໃນການດຳເນີນງານ, ແລະ ມີການຈັດກອງປະຊຸມຜູ້ຮັບເໝົາປະຈຳໄຕມາດໃນປີດັ່ງກ່າວ. ຕົວແທນຈາກຜູ້ຮັບເໝົາຫຼັກໄດ້ເຂົ້າຮ່ວມກອງປະຊຸມຄວາມສ່ຽງ ແລະ ຄວາມຍິນຍົງຂອງບໍລິສັດອີກຄັ້ງ. ການກວດສອບລະອຽດ ສຳລັບຜູ້ຮັບເໝົາຫຼັກທີ່ດຳເນີນກິດຈະການທີ່ມີຄວາມສ່ຽງສູງໄດ້ເຮັດສຳເລັດໂດຍຜ່ານຄະນະບໍລິຫານ.

## ອຸປະຕິເຫດຈາກພາຫະນະ

ສະຖິຕິປີ 2016 ສະແດງໃຫ້ເຫັນເຖິງການປັບປຸງປີຕໍ່ປີແຕ່ປີທີ່ດີຂຶ້ນ ໂດຍມີເຫດການທີ່ເກີດຄວາມສ່ຽງສູງ 14 ຄັ້ງຫຼຸດລົງຈາກປີ 2015 ມີ 26 ຄັ້ງ, ປີ 2014 ມີ 44 ຄັ້ງ ແລະ ປີ 2013 ມີ 101 ຄັ້ງ. ຄວາມປອດໄພດ້ານພາຫະນະໃນທັງສອງໂຮງງານ, ແລະ ຕາມເສັ້ນທາງຄົມມະນາຄົມ ແລະ ຂົນສົ່ງແຮ່ຍັງຄົງເປັນຂົງເຂດຈຸດສຸມສຳລັບການດຳເນີນທຸລະກິດ ແລະ ຄວາມເອົາໃຈໃສ່ຕໍ່ເນື່ອງໄດ້ມີການຈັດຕັ້ງໂດຍມີເປົ້າໝາຍເພື່ອສືບຕໍ່ການປັບປຸງໃຫ້ດີຂຶ້ນ. ໃນປີ 2016, ຫຼາຍໆແຜນລິເລີ່ມໄດ້ເລີ່ມຈັດຕັ້ງປະຕິບັດເພື່ອປັບປຸງຄວາມປອດໄພດ້ານພາຫະນະ ເຊັ່ນ: ການຕິດຕັ້ງກ້ອງບັນທຶກໃນລົດ; ການຈັດຕັ້ງປະຕິບັດການປ້ອງກັນລົດຂວ້າສຳລັບລົດຂົນສົ່ງພະນັກງານ; ການເປີດນຳໃຊ້ລົດຂົນສົ່ງແຮ່ຄັນໃໝ່ທີ່ປອດໄພ; ແລະ ການປັບປຸງການອອກແບບ ແລະ ຄຸນນະພາບຂອງບາງເສັ້ນທາງ ແລະ ແຜນງານກວດກາສະພາບຢາງລົດທີ່ທັນສະໄໝ.

**15 ສ່ວນຮ້ອຍ**  
ຂອງການປັບປຸງ ໃນອັດຕາຄວາມຖີ່ການບາດເຈັບທີ່ສາມາດລາຍງານໄດ້ທັງໝົດ (ທຽບໃສ່ເປົ້າໝາຍຢູ່ທີ່ 1.35)

**"ຮັກສາລະດັບ"**  
ໃນອັດຕາຄວາມຖີ່ DART<sup>5</sup>

**46 ສ່ວນຮ້ອຍ**  
ການຫຼຸດຜ່ອນໃນອຸປະຕິເຫດພາຫະນະທີ່ອາດເກີດຂຶ້ນໄດ້ປານກາງ/ສູງ (ທຽບໃສ່ປີ 2015)

► 5. ອຸປະຕິເຫດທີ່ຕ້ອງພັກວຽກ, ບໍ່ສາມາດເຮັດວຽກເກົ່າໄດ້ ຫຼື ຍ້າຍໄປເຮັດວຽກອື່ນ

# ວັນຂຶ້ນ

## ກໍລະນີສຶກສາ

### ການຄຸ້ມຄອງຄວາມອິດເມື່ອຍ

ບໍລິສັດ ພູເບ້ຍ ມາຍນິງ ຈຳກັດໄດ້ລົງທຶນມະຫາສານເພື່ອໃຫ້ການຂົນສົ່ງຂອງບໍລິສັດເປັນອັນດັບໂລກ ແລະ ແຕ່ລະປີໄດ້ວາງເປົ້າໝາຍ ແລະ ຈຸດໝາຍປະຈຳປີທີ່ສູງຂຶ້ນເພື່ອປັບປຸງດ້ານຄວາມປອດໄພໃຫ້ຕໍ່ເນື່ອງໂດຍມີຈຸດປະສົງການດຳເນີນງານປາດສະຈາກອັນຕະລາຍ. ແຜນງານຝຶກອົບຮົມທີ່ຮັດກຸມ 6 ອາທິດລວມມີ ການຝຶກອົບຮົມໃນຫ້ອງທົດສອບການຂັບຂີ່ທີ່ມີການຈຳລອງເຫດການຮ້າຍແຮງ ແລະ ເຫດການສຸກເສີນ ແມ່ນໄດ້ຈັດຕັ້ງໃຫ້ພະນັກງານຂັບລົດຂອງບໍລິສັດໃນທຸກເສັ້ນທາງໃຫ້ມີລະດັບຄວາມສາມາດທີ່ສູງຂຶ້ນ. ລະບົບຈີພີເອສຕິດຕັ້ງໃນລົດຂົນສົ່ງ ແລະ ພາຫະນະຂອງບໍລິສັດລາຍງານຄວາມໄວ, ການຢຽບເບຣກ, ການເລັ່ງ ແລະ ການເຂົ້າໂຄ້ງ. ຂໍ້ມູນນີ້ແມ່ນຖືກແຈ້ງໄປຫາຫ້ອງຄວບຄຸມຂອງພະແນກຂົນສົ່ງ. ຫ້ອງຄວບຄຸມພະແນກຂົນສົ່ງຈະແຈ້ງຄືນຫາພະນັກງານຂັບລົດຖ້າຂັບລົດໄວ ແລະ ພະນັກງານຂັບລົດມີເວລາ 5 ວິນາທີເພື່ອຫຼຸດຜ່ອນຄວາມໄວ, ບໍ່ດັ່ງນັ້ນຂໍ້ມູນຈະຖືກບັນທຶກໃນເອກະສານຂອງຜູ້ກ່ຽວ; ແຜນປັບປຸງຫ້ອງພັກພະນັກງານຂັບລົດ ໂດຍການຕິດຕັ້ງແອເຢັນ, ກ້ອງບັນທຶກໃນລົດ ແລະ ມີພະນັກງານປະຈຳຈຸດພັກເຊົາສຳລັບພະນັກງານຂັບລົດແມ່ນເພື່ອຊ່ວຍແກ້ໄຂ ແລະ ຫຼຸດຜ່ອນອຸປະຕິເຫດທີ່ເກີດຈາກຄວາມອິດເມື່ອຍ.

ພະນັກງານຂັບລົດໄດ້ສະແດງຄຳເຫັນທາງບວກກ່ຽວກັບສະຖານທີ່ພັກເຊົາທີ່ປັບປຸງດີຂຶ້ນ. ບຸນທັນ, ພະນັກງານຂັບລົດກາງຄືນກ່າວວ່າ: *"ພວກເຮົາບໍ່ຖືກລົບກວນເວລານອນ ທີ່ເວລາທີ່ພວກເຮົາຕົ້ນ, ມີຄວາມເປັນສ່ວນຕົວເພີ່ມຂຶ້ນ ແລະ ພວກເຮົານອນຫລັບສະບາຍ . ຫ້ອງນອນມີດພຽງພໍທີ່ຈະເຮັດໃຫ້ນອນຫລັບດີ."*

▶ ຄຳສອນ ພອນວິໄລ, ຫົວໜ້າທີມພະນັກງານຂັບລົດຖາມຄຳຖາມເດັກນ້ອຍກ່ຽວກັບວິທີພວກເຂົາສາມາດຊ່ວຍໃຫ້ພໍ່ແມ່ພວກເຂົາຫຼຸດຜ່ອນຄວາມອິດເມື່ອຍໃນວັນຂຶ້ນສິ່ງເພື່ອຄວາມປອດໄພຢູ່ ຈຸດຄ່ຽນຖ່າຍບ້ານທວາຍ, ເດືອນຕຸລາ 2016

# ພະນັກງານຂອງພວກເຮົາ

ໃນປີ 2016, ບໍລິສັດສາມາດປັບປຸງຜົນສໍາເລັດຕາມຂົດໝາຍການນໍາໃຊ້ແຮງງານທ້ອງຖິ່ນໃນປີຜ່ານມາຈາກ 90 ສ່ວນຮ້ອຍ ເພີ່ມຂຶ້ນ 91 ສ່ວນຮ້ອຍ. ຜົນສໍາເລັດດັ່ງກ່າວແມ່ນເກີດຈາກຜົນປະໂຫຍດຂອງການພັດທະນາ ແລະ ການຝຶກອົບຮົມພະນັກງານລາວ.

## ແຮງງານທ້ອງຖິ່ນ

ບໍລິສັດ ພູເວ້ຍ ມາຍນິງໄດ້ທົບທວນ ແລະ ຕັ້ງເປົ້າໝາຍຢ່າງຕໍ່ເນື່ອງເພື່ອຫັນມານໍາໃຊ້ແຮງງານທ້ອງຖິ່ນ. ໃນປີ 2016 ບໍລິສັດມີພະນັກງານທ້ອງຖິ່ນເພີ່ມຂຶ້ນ 91 ສ່ວນຮ້ອຍຂອງພະນັກງານທັງໝົດ. ການປັບປຸງນີ້ແມ່ນມີຜົນຈາກການຝຶກອົບຮົມ ແລະ ການພັດທະນາພະນັກງານລາວໃຫ້ມີທັກສະນະ ແລະ ຄວາມສາມາດຈໍາເປັນຕໍ່ການປະຕິບັດງານໃນຕໍາແໜ່ງທີ່ລະດັບສູງຂຶ້ນ. ໄລຍະປີດັ່ງກ່າວ, ພະນັກງານລາວ 77 ຄົນໄດ້ຮັບການເລື່ອນຕໍາແໜ່ງໃນຂັ້ນນໍາພາ ແລະ ວິຊາການລະດັບສູງ, ພະນັກງານສອງຄົນໄດ້ເລື່ອນເປັນຮອງພະແນກ, ຫຼາຍແຜນງານ ແລະ ໂຄງການຕໍ່ເນື່ອງທີ່ເປັນທາງການສະໜັບສະໜູນການພັດທະນາພະນັກງານລາວໄດ້ລະບຸດັ່ງຕໍ່ໄປນີ້:

### ໂຄງການພັດທະນາຄວາມເປັນຜູ້ນໍາ

ໃນປີ 2016, ພະນັກງານຈໍານວນ 97 ຄົນ (ຍິງ 34 ຄົນ) ໄດ້ເຂົ້າຮ່ວມໂຄງການພັດທະນາຄວາມເປັນຜູ້ນໍາເຊິ່ງອອກແບບມາສໍາລັບຫົວໜ້າຄຸມງານແຖວໜ້າ. ພະນັກງານແຕ່ລະຄົນສໍາເລັດການຝຶກອົບຮົມຕາມໂຄງສ້າງ ແລະ ແບບຝຶກຫັດຫຼັງຫຼັກສູດຫຼາຍກວ່າ 200 ຊົ່ວໂມງ. ໂຄງການພັດທະນາຄວາມເປັນຜູ້ນໍາ ໄດ້ມີສ່ວນຊ່ວຍໃຫ້ບໍລິສັດສາມາດແຕ່ງຕັ້ງພະນັກງານລາວຂຶ້ນຮັບຕໍາແໜ່ງຂັ້ນສູງ, ເພາະສະນັ້ນ ຈິ່ງໄດ້ຊ່ວຍຫຼຸດຜ່ອນການເອື້ອຍອີງພະນັກງານຕ່າງປະເທດ. ນັບແຕ່ປີ 2012 ເປັນຕົ້ນມາ, ພະນັກງານລາວເກືອບ 300 ຄົນໄດ້ຈົບຫຼັກສູດດັ່ງກ່າວ.

## ໂຄງການໃຫ້ຄໍາປຶກສາວຽກງານ

ແຜນງານໃຫ້ຄໍາປຶກສາວຽກງານແມ່ນແຜນລິເລີ່ມຈັດຕັ້ງປະຕິບັດພາຍໃນບໍລິສັດເພື່ອແນະນໍາ ແລະ ຊຸກຍູ້ໃຫ້ພະນັກງານທີ່ມີຄວາມສາມາດສູງ, ຜູ້ທີ່ສາມາດເປັນຜູ້ນໍາພາໃນຕໍ່ໜ້າ ໄດ້ນໍາໃຊ້ຄວາມສາມາດຂອງຕົນຢ່າງເຕັມສ່ວນ. ແຜນງານທົດລອງເບື້ອງຕົ້ນ ເຊິ່ງເລີ່ມໃນປີ 2012 ໂດຍມີພະນັກງານລາວທີ່ມີຄວາມສາມາດ 15 ຄົນ ເຂົ້າຮ່ວມໂຄງການ ແລະ ໄດ້ສໍາເລັດໃນປີ 2014. ການທົບທວນແຜນງານດັ່ງກ່າວຢ່າງເປັນທາງການແຈ້ງໃຫ້ຊາບວ່າແຜນງານນີ້ສ້າງຜົນປະໂຫຍດໃຫ້ສອງສິ່ນທັງພະນັກງານລາວທີ່ເຂົ້າຝຶກ ແລະ ຜູ້ໃຫ້ຄໍາປຶກສາຕ່າງປະເທດ. ຜົນປະໂຫຍດທີ່ໄດ້ຮັບມີການສ້າງຄວາມເພິ່ງພໍໃຈໃນວຽກງານເພີ່ມຂຶ້ນ ແລະ ການມີສ່ວນຮ່ວມຫຼາຍຂຶ້ນ. ເລີ່ມຈາກປີ 2015 ພະນັກງານທັງ 32 ຄົນ (ລວມທັງພະນັກງານລາວ 21 ຄົນ) ໄດ້ສືບຕໍ່ເຂົ້າຮ່ວມແຜນງານຈົນເຖິງປີ 2016.

### ການຝຶກອົບຮົມຊ່າງສີມິແຮງງານ

ບໍລິສັດ ພູເວ້ຍ ມາຍນິງ ຈໍາກັດໄດ້ຈັດຕັ້ງປະຕິບັດ 2 ໂຄງການຝຶກອົບຮົມ. ໂຄງການທີ 1 ແມ່ນໂຄງການຊ່າງຝຶກອົບຮົມສີມິແຮງງານສໍາລັບພະນັກງານສ້ອມແປງ, ເຊິ່ງມີການປະເມີນທັກສະ ແລະ ມີແຜນການຝຶກອົບຮົມໃຫ້ພະນັກງານແຕ່ລະຄົນ. ໂຄງການດັ່ງກ່າວໄດ້ເລີ່ມໃນເດືອນກັນຍາ 2014, ແລະ ມາຮອດເດືອນເມສາ 2016 ມີພະນັກງານລາວຈໍານວນເຖິງ 181 ຄົນຍົກລະດັບຈາກຜູ້ຊ່ວຍຊ້າງມາເປັນລະດັບຊ່າງສີມິແຮງງານ. ໂຄງການທີ 2 ແມ່ນໂຄງການຊ່າງຝຶກຫັດເຊິ່ງເລີ່ມຈັດຕັ້ງປະຕິບັດໃນປີ 2013. ໂຄງການຝຶກຫັດມີໄລຍະ 5 ປີໃນດ້ານຊ່າງສີມິແຮງງານດ້ານເຕັກນິກ ຊຶ່ງຈັດຕັ້ງປະຕິບັດໂດຍການຮ່ວມມືກັບວິທະຍາໄລການຊ່າງ ລາວ-ເຢຍລະມັນ ຢູ່ນະຄອນຫຼວງວຽງຈັນ. ໃນປີ 2016, ນັກສຶກສາຂອງບໍລິສັດຈໍານວນ 68 ຄົນ (ຍິງ 13 ຄົນ) ແມ່ນຢູ່ປີໜຶ່ງ ຫຼື ປີສອງຂອງຫຼັກສູດ. ນັກສຶກສາຊຸດທໍາອິດຈະຮຽນຈົບໂຄງການເປັນຊ່າງສ້ອມແປງທີ່ມີຄຸນນະວຸດໃນປີ 2018.

**3,249** ພະນັກງານເຮັດວຽກເຕັມເວລາ

**93** ຈໍານວນຊົ່ວໂມງການຝຶກອົບຮົມໂດຍສະເລ່ຍ ຕໍ່ ພະນັກງານໃນໄລຍະປີ 2016

**77** ພະນັກງານລາວທີ່ໄດ້ເລື່ອນຕໍາແໜ່ງເປັນພະນັກງານຂັ້ນນໍາ ແລະ ວິຊາການລະດັບສູງ





▶ ຄະນະຕາງໜ້າພະນັກງານໃນສະຖານທີ່ເຮັດວຽກຂອງບໍລິສັດ ພູເຢຍ ມາຍນິງ

### ກໍລະນີສຶກສາ ຄະນະຕາງໜ້າພະນັກງານໃນສະຖານທີ່ເຮັດວຽກ

ສ້າງຕັ້ງຂຶ້ນໃນປີ 2011, ຄະນະຕາງໜ້າພະນັກງານໃນສະຖານທີ່ເຮັດວຽກ ແມ່ນສ້າງຂຶ້ນໂດຍມີຈຸດປະສົງສົ່ງເສີມໃຫ້ເກີດຄວາມປອງດອງກັນລະຫວ່າງບໍລິສັດ ແລະ ພະນັກງານ ແລະ ເປັນກົນໄກເພື່ອເຮັດໃຫ້ພະນັກງານສາມາດຍົກບັນຫາຕໍ່ບໍລິສັດຢ່າງສ້າງສັນ ໃນເວລາທີ່ມີຄວາມຕ່າງກັນເກີດຂຶ້ນ. ຄະນະກຳມະການໄດ້ເລີ່ມຈັດຕັ້ງກຸ່ມສະມາຊິກ 6 ຄົນ ແລະ ປະຈຸບັນມີ 22 ຄົນ, ເຊິ່ງເປັນຕົວແທນຂອງແຕ່ລະພະແນກພາຍໃນບໍລິສັດ. ສະມາຊິກຄະນະກຳມະການລົງຄະແນນສຽງເລືອກເອົາປະທານ ແລະ ຮອງປະທານທີ່ມີອາລະ 2 ປີ. ບາງແຜນງານທີ່ເກີດຈາກກິດຈະກຳຂອງຄະນະກຳມະການມີ: ການຈັດຕັ້ງອັດຕາເດີນທາງໃຫ້ພະນັກງານຄົນລາວທີ່ຖືກຕ້ອງຕາມເງື່ອນໄຂ; ໂຄງການມອບລາງວັນໃຫ້ການປະກອບສ່ວນຍາວນານຂອງພະນັກງານບໍລິສັດ; ແລະ ການປ່ຽນແປງໂມງເຂົ້າການທີ່ສະດວກສະບາຍຫຼາຍຂຶ້ນສຳລັບພະນັກງານຢູ່ຫ້ອງການວຽກງານ. ຄະນະກຳມະການຍັງໄດ້ເຊີນຕາງໜ້າລັດຖະບານເຂົ້າຮ່ວມກອງປະຊຸມໃນບາງຄັ້ງ.

# 2017 ແລະ ອະນາຄົດຂ້າງໜ້າ

## ໂຮງງານຜະລິດທອງ-ຄໍາ ພູຄໍາ

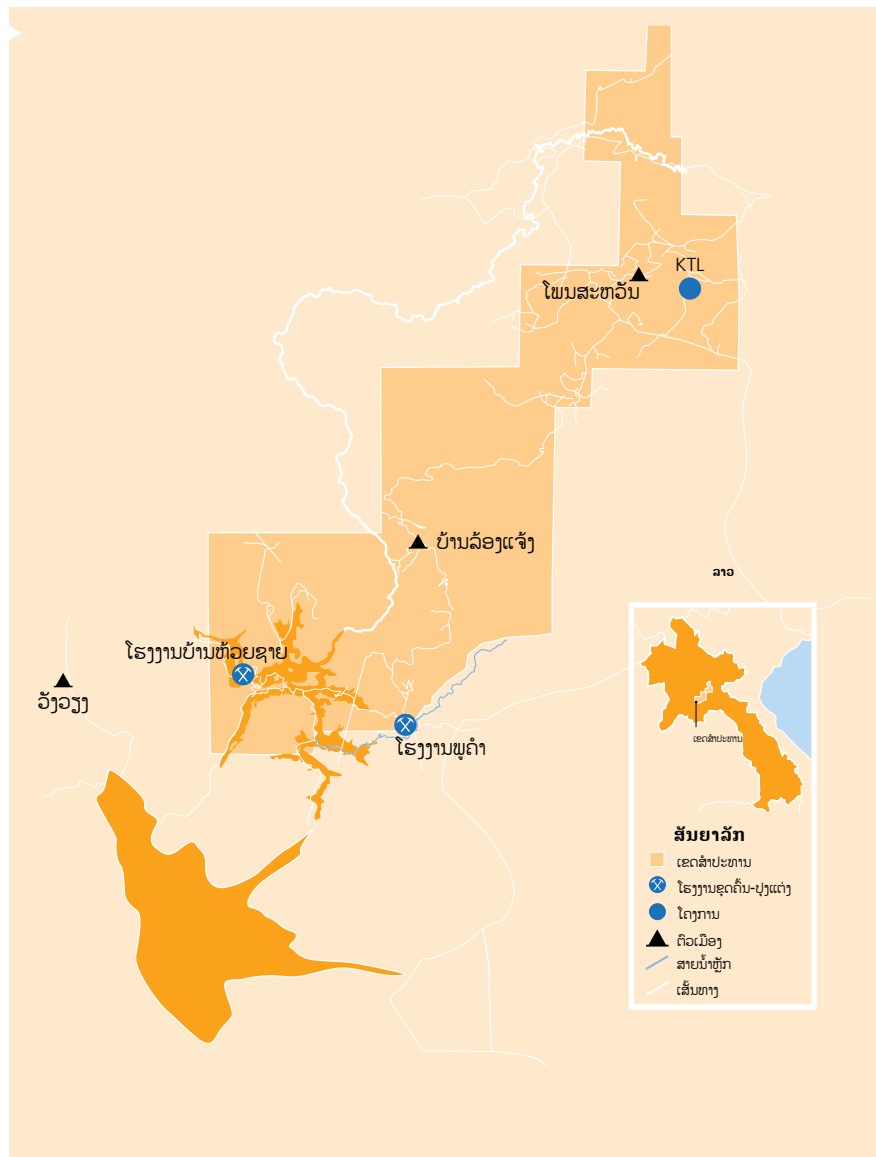
ການຜະລິດທອງໃນແຮ່ເຂັ້ມຊັ້ນປະຈຳປີ ຄາດວ່າຈະສືບຕໍ່ເພີ່ມຂຶ້ນສູງໃນປີ 2017 ເນື່ອງຈາກການເພີ່ມຂຶ້ນຂອງຄຸນນະພາບແຮ່ທອງໂດຍສະເລ່ຍ, ແລະການປັບປຸງຄຸນນະພາບສິນແຮ່ ຈະເຮັດໃຫ້ໄດ້ຮັບອັດຕາການສະກັດດ້ານໂລຫະທາດເພີ່ມຕື່ມ. ການຜະລິດທອງໃນແຮ່ເຂັ້ມຊັ້ນປະຈຳປີ ຄາດວ່າຈະມີຜົນຜະລິດສູງສຸດ ໃນປີ 2017 ຢູ່ລະຫວ່າງ 85,000 ຫາ 90,000 ໂຕນ, ກ່ອນທີ່ຄຸນນະພາບຂອງສິນແຮ່ຈະຫຼຸດລົງຫຼັງຈາກນັ້ນ. ການຜະລິດຄໍາໃນແຮ່ເຂັ້ມຊັ້ນຄາດວ່າໂດຍທົ່ວໄປຈະຢູ່ລະຫວ່າງ 70,000ອອນ ແລະ 80,000ອອນ ຕໍ່ປີ ນັບແຕ່ປີ 2016 ເປັນຕົ້ນໄປ. ປັດຈຸບັນ ຄາດວ່າຈະບໍ່ໄດ້ໃຊ້ທຶນພັດທະນາເພີ່ມຕື່ມສໍາລັບການເຕີບໂຕຕາມເປົ້າໝາຍດັ່ງກ່າວນີ້. ປະລິມານສະສົມຂອງແຫຼ່ງແຮ່ຢູ່ໂຮງງານພູຄໍາ ຊ່ວຍສະໜັບສະໜູນອາຍຸບໍ່ປະມານ 4 ປີ ນັບຕັ້ງແຕ່ທ້າຍປີ 2016.

## ໂຮງງານຜະລິດຄໍາ-ເງິນ ບ້ານ ຫ້ວຍຊາຍ

ປະລິມານສະສົມຂອງແຫຼ່ງແຮ່ຢູ່ໂຮງງານ ບ້ານ ຫ້ວຍຊາຍ ຊ່ວຍສະໜັບສະໜູນອາຍຸບໍ່ປະມານ 6 ປີ ນັບຕັ້ງແຕ່ທ້າຍປີ 2015. ໃນປີ 2017, ໂຮງງານ ບ້ານ ຫ້ວຍຊາຍຄາດວ່າຈະສືບຕໍ່ຜະລິດຄໍາແຫ່ງປະລິມານຈໍານວນ 178,000ອອນ ແລະ ເງິນປະລິມານຈໍານວນ 1,290,000ອອນ.

## KTL

ໂຄງການຂຸດຄົ້ນທອງ-ຄໍາ KTL ຕັ້ງຢູ່ທາງພາກເໜືອຂອງເຂດສໍາປະທານ ແລະ ເນັ້ນໜັກໃສ່ແຫຼ່ງແຮ່ທອງ-ຄໍາ KTL ຊຶ່ງຢູ່ໃກ້ກັບເສັ້ນທາງ ແລະ ໂຄງລ່າງພື້ນຖານທາງດ້ານໄຟຟ້າທີ່ມີຢູ່ໃນປັດຈຸບັນ, ແລະ ໃກ້ກັບຕົວເມືອງໂພນສະຫວັນ. ວຽກທົບທວນເອກະສານເກີດຂຶ້ນໃນລະຫວ່າງປີ 2016 ແລະ ສືບຕໍ່ໃນປີ 2017; ເຖິງແນວໃດກໍຕາມ, ປັດຈຸບັນບໍ່ໄດ້ວາງງົບປະມານກ່ຽວກັບຄ່າໃຊ້ຈ່າຍດ້ານວັດຖຸອຸປະກອນສໍາລັບໂຄງການ KTL.





ໂຮງງານຜະລິດ-ປຸງແຕ່ງຂອງໂຮງງານພູຄຳໃນຕອນກາງຄືນ



**ບໍລິສັດ ພູເບ້ຍ ມາຍນົງ ຈຳກັດ**  
ຕຶກຄາພິໂທທາວເວີ, ຊັ້ນ 7  
ຖະໜົນ 23 ສິງຫາ, ເມືອງໄຊເສດຖາ  
ນະຄອນຫຼວງວຽງຈັນ, ສປປ ລາວ  
ໂທລະສັບ: +856 21 268 000  
ແຟັກ: +856 21 268 029  
ຕັ້ງໄປສະນີ 5559  
ນະຄອນຫຼວງວຽງຈັນ, ສປປ ລາວ

**ບໍລິສັດ ແພນອອສ ຈຳກັດ**  
ACN 011 065 160 ABN 17 011 065 160  
ຊັ້ນ 1, 15 James Street  
Fortitude Valley QLD 4006  
ບຣິສເບັນ, ອົດສະຕຣາລີ  
ໂທລະສັບ: +61 7 3117 2000  
ແຟັກ: +61 7 3846 4899

ຕັ້ງໄປສະນີ 2297  
Fortitude Valley Business Centre  
QLD 4006  
info@panaust.com.au  
**www.panaust.com.au**  
contact@pbm.panaust.com